

TEAMPLoux

infos

Marché de Noël

le **12 décembre** 2010, de 14 à 17 heures
au **home Saint-Joseph**, ch. de Nivelles 354 à Temploux

Au programme du jour :
Exposition d'artisans

Réalisations des résidents

Pâtisseries et collations

Ambiance musicale de Noël

Infos:
081/337840



Marché de Noël

le **18 décembre** 2010, de 10 à 21 heures
sur le **parking de l'aérodrome**

>> p. 9



Exposition d'aquarelles

Les **10, 11 & 12**
décembre 2010

à la Templerie de Hiboux >> p. 10



La vie paroissiale en décembre



☛ **Dimanche 5 décembre**: messe des enfants à 10 heures

Intentions: Jules Leurquin, Rosa Fontaine, Emile Mathieu et Zoé Hanot – Joseph Ronvaux - l'abbé Léon Barabwiriza - la famille Bodart-Houyoux - les familles Bodson-Léonard et Delvaux-Lotin.

☛ **Dimanche 12 décembre**: messe à 10 heures

Intentions: les familles Namur-Verreckt, Urbain-Hubot et Rodolfs-Dantinne - les familles Thonet, Dejardin, Wième et Neu - Louis Henkinet et Cécile Differding - Ernest Massart et Hélène Wotron - les familles François-Michel, Denet-François et Hubert-Feller - Marie-Louise Gillard - les familles Piret-Bilande et Rolain-Alvarez.

☛ **Dimanche 19 décembre**: messe à 10 heures

Intentions: Maria Malburny et Fernand Pirard, Yvonne Pirard et Alexandre Croonenborghs, Yvonne Dautreppe et la famille Malburny-Mertens - Georges Deglume, Georgina Leurquin et Désiré Pinchart - Franz Leurquin et Denise Hortencia - Clément Engelinus et la famille - Ernest Bournonville, Marie Marloye, Hubert Grégoire et Elise Bournonville - la famille Poncin - Emile Delvaux, Nelly Grognet et la famille Delvaux-Grognet.

☛ **Noël 2010**

vendredi 24 décembre à 19 heures: messe animée de Noël

samedi 25 décembre à 10 heures à l'église et à 16 heures au home: messe de Noël

☛ **Dimanche 26 décembre**: messe à 10 heures

Intentions: les familles Filée-Baillien et Malek-Mansour-Mahmoudi - Myriam Strépenne - l'abbé Léon Barabwiriza - les familles Paquet-Feraille, Virlée-Paquet et Elise Paquet - René Marchal, Georges Serwy, Germaine et Nicolas Materne, Léonie Vandeloise, Victor Materne et Hortense Gérard - René Dethy et Jeanne Defense.

Appel aux parents de jeunes enfants

Chaque premier dimanche du mois, la messe est animée par les enfants du catéchisme de la profession de foi de première et deuxième année.

A cette occasion, les petits enfants entre 3 et 8 ans sont invités à cette messe et sont pris en charge jusqu'à la fin de l'homélie par une maman ou un papa afin de leur expliquer l'évangile du jour.

Nous avons besoin de parents bénévoles pour les dates suivantes: **6 février, 6 mars, 3 avril et 5 mai.**

Le 9 janvier: messe des bébés et des familles

Le 1^{er} mai: profession de foi.

Si vous êtes intéressés, vous pouvez le signaler à Régine Laurent: tél. : 081/56 80 30 ou au 0479/68 46 69 afin d'établir le calendrier.

Nous comptons sur vous.

*Pour l'équipe pastorale,
Régine Laurent*

- 10, 11 et 12 décembre:**
Exposition d'aquarelles à la
Templerie des Hiboux ◆ p. 10
- dimanche 12 décembre:**
marché de Noël
au home Saint-Joseph ◆ p. 1
- samedi 18 décembre:**
marché de Noël
à l'aérodrome ◆ p. 9
- lundi 20 décembre:**
conseil communal à Namur

- R.F.C. Temploux en div. 3A**
5 déc. (14 h 30): RCFT - Tavieres A
12 déc. (14 h 30): Malonne B - RFCT
19 déc. (14 h 30): RFCT - Meux B
- R.F.C. Temploux en div. 4A**
5 déc. (14 h 30): Gelbressée B - RCFT
12 déc. (14 h 30): RFCT - Vedrin

- ramassage PMC:**
jeudis 7 et 21 décembre
- ramassage papiers:**
mardis 2, 16 et 30 décembre

- dernier weekend de janvier et
premier weekend de février 2011:**
les *Planches à Magnette*
jouent en DOUBLE MIXTE

SCOLARITE REUSSIE

**Enseignante primaire expérimentée
encadre enfants en difficultés**

Cours: français, mathématique,
méthode de travail, aide aux devoirs.

Apprentissage individualisé et
traditionnel, lecture et orthographe.

ALPHABETISATION

initiation et maîtrise de la langue
française: adultes et enfants
(cycle de 10 leçons).

Contact: 081/56.76.61 ou 0475/41.03.65

ENTREPRISE PARCS & JARDINS

Rémy REMACLE

chaussée de Nivelles, 212
Suarlée

tél. et fax 081 / 56.81.01
gsm 0475 / 58.71.57

remacle@tvccable.net.be

www.remyremacle.be



**Pour la conception,
la réalisation et l'entretien
de tous vos
aménagement extérieurs**

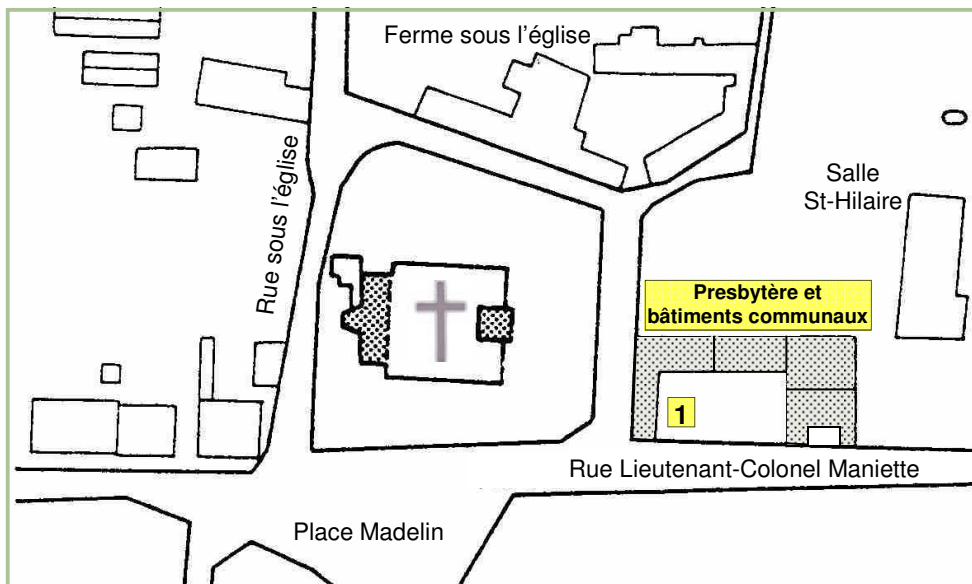
*abattages, élagages dangereux,
tailles, terrassements, bordures,
allées, pavage & rognage,
semis pelouse, tonte,
plantations, scarification,
vente et pose de clôtures,
plans d'eau en polyester,
location de compresseurs
et sablage*

DEVIS GRATUIT

En flânant dans le vieux Temploux

La rue Lt-Col Maniette (f)

Dernière étape de notre parcours dans la rue Lt-Col Maniette: le presbytère. L'ancien *café du Maréchal* situé en face de l'église sera évoqué lorsque nous aborderons la *place Madelin*. Quant à la salle Saint-Hilaire construite, il est vrai, bien après la dernière guerre, nous en reparlerons l'an prochain à l'occasion de son cinquantième anniversaire.



1

C'est une petite ferme¹ en brique chaulée et pierre bleue sur base de moellons calcaires disposée sur les trois côtés d'une cour limitée à rue par un muret. C'est une habitation traditionnelle en L dont le rez-de chaussée de l'aile A en moellons est peut-être la plus ancienne. Cette aile a été surélevée d'un étage sous bâtière² d'ardoises à coyau³ avec pignon à épis.

Au 19^e siècle, surélévation de l'aile principale et des dépendances, remaniements

La carte ci-dessus est extraite de l'ouvrage *Namur, monuments et sites classés*. Liège, Editions du Perron, 1984

1) *Le Patrimoine monumental de la Belgique* (tome 5^e Namur) Ed. Mardaga, 1975

2) Bâtière : toit à deux versants inclinés

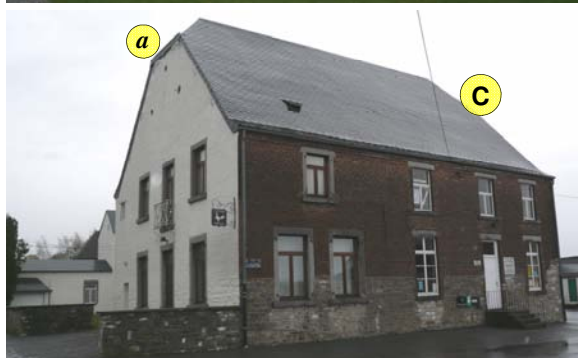
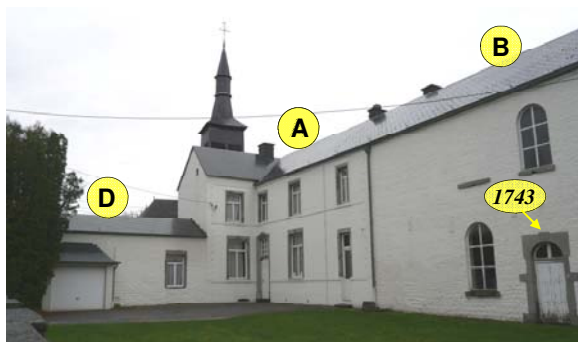
3) À coyau: débordant le toit pour venir coiffer les murs.

des percements ainsi qu'unification de l'ensemble par un cimentage à l'avant. Dans la façade, porte classique moulurée à linteau bombé et traverse incurvée.

A droite du logis, étables exhausées conservant deux portes courbes à clés (dont une datée de 1743).

Autres percements en plein cintres du 19^e siècle. Epis en pignon et longue bâtière d'ardoises.

A l'ouest, perpendiculaire à la *rue Maniette* (C), ancienne grange aménagée en habitation dans la première moitié du 19^e siècle. Frise dentelée sous bâtières d'ardoises à croupettes⁴ et coyau.



A la fin du 16^e siècle, le curé Jehan Fortemps bâtit devant l'église une maison avec jardin qui devient le presbytère. Les bâtiments que nous connaissons aujourd'hui datent du début du 18^e siècle.

L'aile A

Cette partie a toujours été le presbytère où les curés de Temploux résidaient. En 1838 et 1839, des travaux importants sont entrepris : l'exhaussement des murs de façade pour avoir un étage, pose d'une toiture en ardoises et de nouveaux châssis, restauration des plafonds et des planchers. Vingt ans plus tard, l'avant-cour est clôturée par un mur surmonté d'une modeste grille en fer et à l'arrière, le pasteur fait clôturer, à ses frais, le jardin par un mur en briques qu'il garnit d'arbres fruitiers.

L'Aile B

On l'appelait la grange à la dîme. Elle était constituée de bâtiments ruraux : écurie, étable et grange et le toit était de chaume. En 1837, l'administration locale utilise une partie importante de la grange pour y construire une école communale. En 1840, il y avait deux salles de classe, une de 9 mètres sur 7 et l'autre un peu moins grande. L'entrée des classes se trouvait dans l'entrée du presbytère. Le toit avait été couvert en ardoises comme celui de l'autre partie disponible de la grange



4) À croupettes: petit versant de toit qui réunit les deux pans principaux d'un toit à leur extrémité (a sur la photo ci-dessus).



Cette carte postale date d'avant 1910 puisque l'église n'a pas encore été élargie à cinq nefs.

réservée au logement des institutrices. Plus tard au 20^e siècle, cette aile servira de salle paroissiale et de patronage : on y présentait des pièces de théâtre et on y organisait des séances de cinéma. Ensuite elle a abrité les collections du musée communal d'art et d'histoire. Depuis la fusion des communes, c'est la salle de gymnastique de l'école.

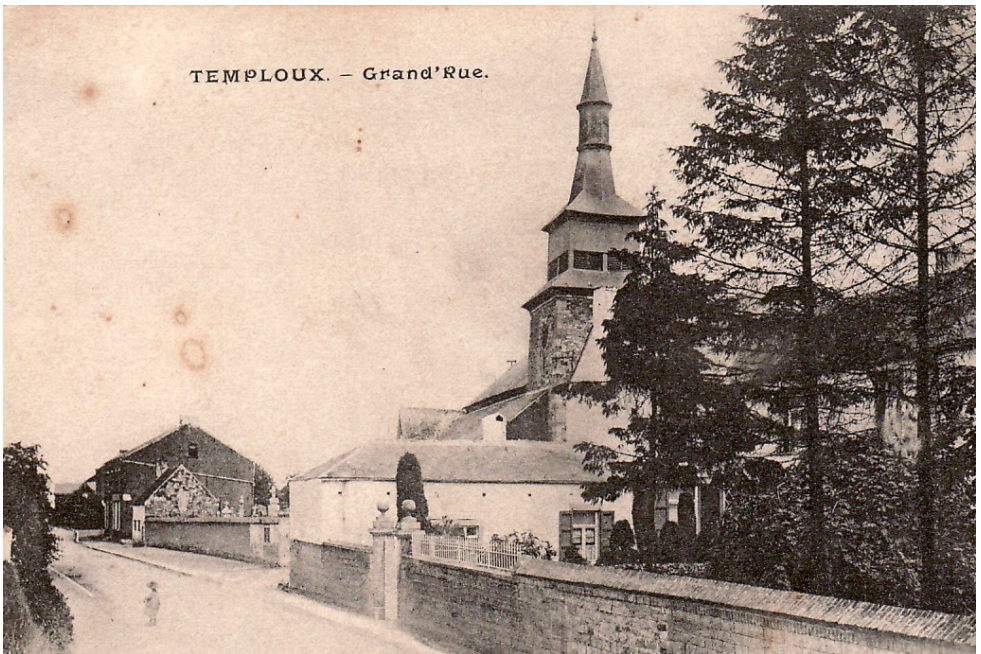
L'aile C

En 1753, le curé décide qu'il faut une maison convenable pour le vicaire. Il utilisait jusque là, une petite maison située dans l'enceinte de l'église (voir carte postale à la page 7). Cette maison nécessitait de sérieuses réparations mais ne comportait « ni jardin, ni écurie pour y tenir une vache ou deux qui sont les douceurs de la campagne » : un emplacement plus grand est nécessaire. Un accord est conclu avec le Comte de Fallay qui cède un de ses terrains. La maison vicariale est alors bâtie contre la grange à la dîme⁵.

En 1871, cette aile est séparée en deux : le vicaire conserve la partie arrière comme habitation tandis que la partie avant est réservée au clerc, chanteur et organiste (c'était une seule personne). En 1880, cette partie donnant sur la rue sert d'école et au début du 20^e siècle, elle redevient habitation suite à la construction de la nouvelle école des filles.

C'est en 1860 que l'**aile D** est ajoutée. L'arrière des ailes A et B ainsi que le parking actuel devant la salle Saint-Hilaire étaient les jardins respectivement du curé et du vicaire.

5) *Temploux au 18^e siècle* - Albert Gilon, Bulletin du Crédit Communal de Belgique, juillet 1968



On voit bien sur cette carte postale datant également d'avant 1910, l'ancienne maison vicariale située à l'angle de la place et de la *rue sous l'église*. Elle a été démolie en 1931.

Qui est propriétaire du presbytère ?

Lors de la vente des biens ecclésiastiques par le gouvernement de la République française en 1796, le presbytère n'est pas aliéné parce qu'à cette époque, il est occupé par un poste de gendarmerie nationale. Cette occupation durera environ quatre ans. La question de la propriété des églises et des presbytères est assez souvent difficile à résoudre. Le plus généralement, les communes ou les fabriques sont propriétaires de ces édifices mais d'autres personnes juridiques peuvent l'être également, telles les ASBL décanales ou même des particuliers.

Lorsqu'il s'agit de constructions antérieures à la révolution française de 1789, il faut rechercher chaque fois si le bien nationalisé en vertu des lois révolutionnaires a été aliéné ou non et comment il a été rendu à sa destination⁶.

Suite au Concordat de 1801, le curé reprend possession du presbytère en 1802. Une polémique intervient alors entre la commune et le clergé de Temploux qui prétendent l'un et l'autre être propriétaires du presbytère. Finalement, l'affaire est portée devant la Députation permanente.

Le 22 février 1838, celle-ci examine les pièces produites de part et d'autre... et ne prend pas vraiment position. Elle se borne à faire part de sa manière de voir sur cette affaire. « Notre opinion est que les presbytères qui existaient lors de la révolution française et qui n'ont pas été aliénés par le gouvernement de cette



6) *Paroisses et édifices du culte - 1808-2002* - José Gennart, Diocèse de Namur - (2003)

époque appartiennent aux Fabriques. (...) Il nous semble évident que le presbytère de Temploux qui existait lors de la révolution française et qui n'a jamais été aliéné appartient à la Fabrique et que la commune ne pourrait s'en attribuer la propriété que dans la supposition qu'elle ait acheté ou fait bâtir à ces frais. Or aucune de ces suppositions ne peut être admise. »

Il semble que cet avis n'ait pas eu beaucoup d'effets. Même si le curé et la Fabrique sont restés longtemps persuadés être dûment propriétaire, dans tous les documents que nous avons consultés, principalement dans les archives de l'Administration du Cadastre, la commune de Temploux est toujours renseignée comme propriétaire du presbytère et des bâtiments y attenant. En 1989, un document officiel du cadastre renseigne l'église et le presbytère de Temploux comme propriétés de la Ville de Namur.

Les occupants du presbytère

Bien sûr, les curés de Temploux ont habité au presbytère. Le plus ancien connu est Jean Fortemps, gentilhomme décédé en 1619. Nous reparlerons des curés successifs lorsque nous consacrerons un chapitre important à l'église à la fin de notre flânerie dans le vieux Temploux.

L'aile C a été occupée par les différents vicaires mais aussi par des familles temploutoises. La partie arrière a été louée notamment par la famille Sonnet; Joseph, Léon, Albert et Robert y ont habité avec leur maman durant la dernière guerre.

La partie à rue a été occupée entre autres par Maria Massaux (photo ci-contre), une vieille jeune fille surnommée le corbeau. Elle était chaisière à l'église et nettoyait les locaux de la commune; elle utilisait les crayons du secrétaire communal pour écrire ses lettres anonymes⁷.



Jean-Marie Allard

Michel Poulain

5) Voir *Temploux Infos* n°166 d'avril 2001 consacré à l'affaire Warsage. Une des dernières lettres anonymes de Maria Massaux y était publiée juste avant son suicide...



Le d'Hélice

rue Capitaine Aviateur Jacquet, 44

Tél. 081/74.88.40

ouvert 7/7 jours

de 11h30 à 14h30 et de 18h à 21h30

Menu du Moment

Croquettes de Jambon Ganda
et ses Tranches de Magret Fumé sur lit de Roquette.

ou

Terrine de Lapereau au Basilic et sa Confiture Maison.

ou

Salade de Filets de Caille au Foie Gras et Noisettes Miellées.

ou

Scampis aux Endives et Sa Crème au Boursin.

Pavé de Mérrou Rôti à la Vanille Madagascar
et sa Purée de Patates Douces.

ou

Filet Mignon à La 'Marcel Pagnol' et Polenta aux Légumes Oubliés.

Palette D'Hélice.

Ce menu vous est proposé au prix de 30 € avec une seule entrée
ou 38 € avec deux entrées.

**Ce samedi 18 décembre aura lieu
le marché de Noël sur le parking
de l'aérodrome de 10 à 21 heures**



A l'occasion des fêtes de fin d'année,

Le Cercle de Peinture La Templerie des Hiboux asbl

vous présente les **10, 11 et 12 décembre 2010** sa 2ème

Exposition d'Aquarelles

réalisées par ses membres.

Des idées pour vos cadeaux !

Heures d'ouverture :

Vendredi 10 décembre : de 19 à 22 heures (verre de l'amitié)

Samedi 11 décembre : de 11 à 20 heures;

Dimanche 12 décembre : de 14 à 20 heures.

Asbl Cercle de Peinture La Templerie des Hiboux rue Sainte-Wivine, 8 5020 Temploux.

Tél : 081/568912 047 505659 Courriel : arion.dr@gmail.com

Site Web : www.templeriedeshiboux.be



Catherine Brunatto
ARCHITECTE PAYSAGISTE



www.catherinebrunatto.be
info@catherinebrunatto.be

Rue Bout du Village 69 Temploux
081 / 56 99 37 0476 / 96 39 96

Ouvert lundi et mardi de 9 à 18h
jeudi de 12 à 19h, vendredi de 8 à 19h
samedi de 8 à 16h
fermé mercredi et dimanche

Eautremenbelle

By Nathalie Hord

Rue du Saucy, 37 Temploux tél. 081 400.428

coiffure, esthétique, sauna, hammam, spa.

www.eautremenbelle.be

Espace coiffure



Espace détente



Pensez
bons cadeaux

✂
Votre offre privilège *Temploux Infos* :

**10 euros de remise sur tout service coiffure ou esthétique
d'un montant de 50 euros minimum et sur présentation de ce bon.**

Valable tout le mois de décembre 2010.



Chers membres

L'automne est arrivé, et ainsi la saison tennistique au club de Temploux s'est achevée. Si certains d'entre vous ont rangé leurs raquettes, nous, les membres du Comité nous mettons à profit ce laps de temps pour déjà penser à la prochaine saison.

Une de nos grandes priorités est l'organisation des Interclubs : Si vous avez des amis, des enfants qui voudraient rejoindre une de nos équipes d'interclubs, n'hésitez pas à prendre contact avec Vincent Renaux, notre Président et coordinateur interclubs. Si vous êtes affiliés à un autre club, il faudra penser à demander votre transfert auprès de l'AFT et ce avant le 10 janvier 2011.

Pendant les vacances de Pâques, nous organiserons un stage tennistique pour les jeunes. Différents niveaux et tranches d'âge. Pour les compétiteurs, cela sera une bonne préparation aux interclubs et tournoi de la saison 2011. Pour les débutants et ou nouveaux membres, vous découvrirez au tennis Temploux les joies de jouer au tennis dans un cadre de verdure idyllique et une ambiance très conviviale. Toutes les données pratiques vous seront communiquées début 2011.

Le bilan des activités proposées en 2010 n'a pas atteint les objectifs escomptés. C'est pourquoi nous voudrions entendre vos avis. D'ici quelques semaines nous vous demanderons de prendre un peu de temps pour répondre à une petite enquête. Car une autre de nos priorités 2011 sera d'être à votre écoute. Une boîte à suggestions sera installée dès le début de saison au club house.

Vous avez des idées, des projets, vos avis nous intéressent, si vous désirez nous rejoindre notre **Assemblée générale** se déroulera ce **2 décembre**, vous y êtes tous cordialement conviés.

Au plaisir de vous revoir.

Les membres du Comité du Tennis Temploux

*Les
Boutons
d'Art*

*fleurs
&
déco*



*des idées
pour les
fêtes !*

*Pour votre facilité, commandez par téléphone ou par
télécopie au 081 400 155, ou bien via le site web :
www.lesboutonsdart.be*

*Les Boutons d'Art sprl
Chaussée de Nivelles 270 b ; 5020 Temploux*

JUSTE EN FACE DU NIGHT AND DAY

Association des aînés de Temploux

Après avoir passé l'été à taper les cartes dans la buvette du Foot et à taquiner le bouchon sur les terrains de pétanque, nous voici de retour dans un lieu historique pour notre association.

Venez vous joindre à nous; l'ambiance conviviale, la chaleur de l'endroit vous invitent à passer l'après-midi du mardi en notre compagnie.

Pour de plus amples renseignements, contacter André Vranckx au téléphone n° 081/56.70.75 ou au GSM 0479/45.89.60.

Dans les prochaines semaines, nous mettrons en place un ensemble de jeux de société pour les amateurs de ce type d'activités. Votre suggestion est également la bienvenue.



A noter dans votre agenda

Souper des aînés, le **21 décembre 2010**, à la buvette du Foot.

Début des festivités à 17 heures - prix: 15€

Réservation et paiement au compte BE06 7512 0505 6222 de l'association.

Au menu

Apéritif

Spyrips en grillade, sauce aigre doux

Bûche de Noël



Savons et cosmétiques au lait d'ânesse

www.lisane.be

*Découvrez les nombreuses vertus
du lait d'ânesse pour votre peau*

Savon - Bain-douche - Shampooing - Crème
hydratante - Crème antirides - Lait corporel -
Lait démaquillant - Crème mains - Lait de bain

Disponibles à Temploux!

Olivier et Hélène Bertrand - Bellot

Rue Visart de Bocarmé, 66

*Boutique ouverte les 17, 18 et 19 décembre 2010
de 16 à 20 heures*

Et toute l'année sur rendez-vous au 0495/16.93.64

Une idée cadeau originale

Du bois pour le grand feu de Suarlée



L'Unité Scout de Suarlée organisera son 2ème Grand Feu le **samedi 19 mars 2011**.



Nous sommes à la recherche de sapins. Si vous taillez vos arbres, vous pouvez nous les apporter ou nous passerons les chercher chez vous.

Pour tous renseignements complémentaires adressez vous à Eric de Dorlodot : 0475/37.93.08 ou ericded@skynet.be. Merci pour votre aide à la réalisation de ce projet.

Bloquez déjà cette date dans vos agendas, plus d'infos dans le prochain numéro.

Mutualité chrétienne à Temploux



A partir de janvier 2011, la Mutualité chrétienne de la Province de Namur ferme toutes les permanences gérées par des délégués locaux. La fermeture de Temploux a déjà été évoquée en ces colonnes.

La boîte à lettres adossée à la façade de la permanence continuera à être relevée chaque lundi en fin de journée. Ainsi, le courrier sera traité avec la même ponctualité.

Comme délégué, je tiens à vous remercier pour la confiance témoignée envers la Mutualité chrétienne. Je vous remercie également pour la confiance que vous m'avez témoignée pendant ces quelque 25 ans.

Meilleurs vœux pour 2011.

G. Denis - délégué Temploux

Les Planches à Magnette présentent
les 28 et 29 janvier 2011 à 20 heures,
les 5 (20 heures) et 6 (15 heures) février 2011

DOUBLE MIXTE

Une comédie de **Ray Cooney** dans une adaptation de **Jean-Loup Dabadie**
et une mise en scène de **Stéphane Poucet**

Réservations à partir du 10 janvier 2011

Tous les renseignements dans Temploux Infos de janvier.

Pédicure médicale

- Infirmière de formation
- se rend à domicile
- dans les maisons de repos et les hôpitaux
- carte de fidélité



Marie-Christine Ripet-Jouan

gsm: 0496/694.307

tél./fax: 081/58 29 19

Les fêtes arrivent

Pensez utile

Pensez



35, ch. de Moustier à Temploux

Tous les produits de la ruche et leurs dérivés

Quelques exemples: moutardes et confitures au miel, chutney, vinaigre de miel, hydromel, apéritif au miel, crème de framboise, sirop de sureau, jus de raisin de nos vignes ainsi que quelques produits de soin à la propolis, cire et gelée royale.

Paniers garnis

Ouvert tous les jours de 10 à 19 heures

Tél. de préférence el week-end : 081/56.436 - 0472/329570

L'AMBIANCE EN PLUS

SKI POUR TOUS 2011

Carnaval 2011 du 5 mars au 13 mars 2011 Clavière-Montgenèvre 1850-2700m

Clavière est une station-village intime et conviviale. Tout aussi ensoleillée que sa voisine Montgenèvre, elle propose 120 km de pistes, entièrement reliées. C'est l'un des bijoux du domaine international de la voie lactée qui a accueilli les jeux olympiques d'hiver en 2006

- ✚ Voyage en car
- ✚ Logement a l'hôtel Passero Plegrino***
- ✚ Adulte : 799 euros en pension complète + ¼ de litre de vin par personne en chambre de deux. En chambre de trois : 765 euros et chambre de quatre : 745 euros
- ✚ Enfants de 5 à 12 ans (avec deux adultes) : 629 euros - moins de 5 ans : 399 euros
- ✚ Forfait remontées mécaniques 6 jours domaine Clavière/Montgenèvre avec un jour extension voie lactée et un jour bardonecchia
- ✚ Réduction voyage en voiture : - 50 euros
- ✚ Non skieur : 75 euros.

Possibilités de louer du matériel

PS : nombre de places limité (le carnaval va être très demandé cette année)

Renseignements et inscriptions : Yves Beaufay 081/568712 ou 0476/783117.

beaufay@scarlet.be



Le réconfort, l'amitié, la sympathie que vous nous avez témoignés lors du décès de

Annie Brunatto

épouse de Michel Oger

nous a profondément touchés.

De tout coeur, nous vous en remercions.

Les familles Brunatto et Oger.



Maison des Anges

NOUVEAU - Journée portes ouvertes :
Tous les week-end de novembre et décembre
De 14h à 20h.

*Venez découvrir notre
assortiment d'articles de décoration.*

« Le plaisir le plus délicat est de faire celui d'autrui »
Rue des Trappes 9 à TEMPLoux
Information: tél. 081/56.79.45

Eric Balfroid

ARTISAN FERRONNIER

 Grilles - Portails

 Garde-corps

 Restauration



Pergolas 

Arceaux 

Automatisation 

Rue Bout du Village 69
5020 TEMPLoux

081/56.99.37

0479/48.34.00

2,50%^{brut} par an,
3 ans durant
garanti

compte à terme
certirente

Profitez de cette offre attrayante, valable au 20 septembre 2010.

Elle peut être revue à tout moment.

Pour plus d'explications, surfez sur www.axa.be ou rendez-vous chez

Bureau REMACLE R.

agent Axa Banque no cash

Rue Carrière Garot, 15 à Temploux

081/56 69 86 ou 081/56 77 19

rudi.remacle@portima.be

Ouvert du lundi
au vendredi
de 9h à 12h30
et de 15h à 18h.
Fermé le mercredi et
le vendredi matin

Pour bénéficier de ce taux de 2,50% brut sur base annuelle, un versement de minimum 125 euros est demandé. Le montant maximum s'élève à 500.000 euros par client. Vous trouvez davantage d'informations à ce sujet dans le dépliant disponible chez votre agent bancaire AXA ou sur www.axa.be.

AXA Bank Europe sa, Boulevard du Souverain 25, 1170 Bruxelles
BIC: AXABBE22 - N° BCE : TVA BE 0404 476.835 RPM Bruxelles
CBFA 036705 A

réinventons / l'épargne



Ed. resp. ASBL St-Hilaire - rue de la grande sambresse, 39 - tél. 081/56.63.82

www.temploux.be - temploux-infos@temploux.be