

# TEMPLOUX (dē)confiné?

TEMPLOUX INFOS - Mensuel - N° 381 - juin 2020



## La vie paroissiale en juin



### Dimanche 7 juin

*Intentions:* Jacques Humblet - les défunts des familles Dejardin, Wième, Thonet et Neu - Marie-Rose Thonon, René, Jean et Elisabeth Leurquin et Louis Massart - Pol Baldeuwyns - les familles Denet-François, Denet-Wautelet, François-Michel et la famille Feller - Luc Vansimaey - Louis Henkinet, Cécile Differding et Zakarya.

### Dimanche 14 juin

*Intentions:* Odette Lemineur, Marcel Malotaux, la famille Lemineur-Guyette, la famille Malotaux-Booms - Emile et Joséphine Derese-Dujardin et familles - Hilaire, Marie-Thérèse, Anne-Marie et Philippe Delvaux - Pol Bodson et la famille Bodson-Léonard - Firmin et Marcel Vranckx et la famille - Léon Trefois et la famille Clairembourg - Pierre Denorme, Anne-Marie Denorme, les défunts des familles Denorme, Van Belleghem et Baes.

### Dimanche 21 juin

*Intentions:* Marie-Thérèse Carpentier et la famille Kneip-Carpentier - Flore Lemy, Gustave Eurphrosine, Alice Euphrosine - la famille Bernard-Paquet - les familles Ripet, Lacroix, Brunatto et Fantin - Clément et Louise Engelinus et la famille - Hubert Grégoire et Elise Bournonville, Ernest Bournonville et Marie Marloye - Maria Malburny et Fernand Pirard, Yvonne Pirard et Alexandre Croonenborghs, Yvonne Dautreppe et Gaston Pirard, Jeanne Pirard, Louis Paquay.

### Dimanche 28 juin

*Intentions:* les familles Filée-Baillien et Malek-Mansour-Mahmoudi - Albert Rouart et Marie-Louise Collignon - la famille Vansimaey-Franken - la famille Poncin - Paillet - Elvire Pichon - Marie-Madeleine et Anne-Marie Allard.

# TMO

## Travaux Massart Olivier

*Entretiens de parcs et jardins  
Aménagements extérieurs  
Prestation technique*

0479/80.82.19  
olimassart@hotmail.com  
TVA 0824.911.655

**Devis gratuit**



**Promenade** à la découverte des sentiers de Temploux.  
Merci à Eric Devleeschouwer pour cette promenade. Profitez-en, pour visiter le site [balnam.be](http://balnam.be) ◆ p. 10

**Templerie des Hiboux :**  
la saison 2020 - 2021 ◆ p. 9

**Brocante de Temploux** masquée



Merci à Léa Poucet pour ce dessin qui préfigure l'ambiance à Temploux les 22 et 23 août prochains.

**SOLIDARITÉ  
CORONAVIRUS**

0479 / 46.17.34

**ramassage déchets ménagers :**  
mardi 2 au lieu du lundi 1<sup>er</sup> juin

**ramassage papiers :**  
vendredi 5, lundis 15 et 29 juin

**ramassage PMC :**  
lundis 8 et 22 juin

DECHETS

ENTREPRISE PARCS & JARDINS

**Rémy  
REMACLE**

*chaussée de Nivelles, 212  
Suarlée*

*tél. et fax 081 / 56.81.01*

*gsm 0475 / 58.71.57*

*remacleremy@gmail.com*

*www.remyremacle.be*

**Pour la conception,  
la réalisation et  
l'entretien de tous vos  
aménagement  
extérieurs**

*Abattages, élagages dangereux,  
tailles, terrassements, bordures,  
allées, pavage & rognage,  
semis pelouse, tonte,  
plantations, scarification,  
vente et pose de clôtures,  
plans d'eau en polyester,  
location de compresseurs  
et sablage*



**DEVIS GRATUIT**

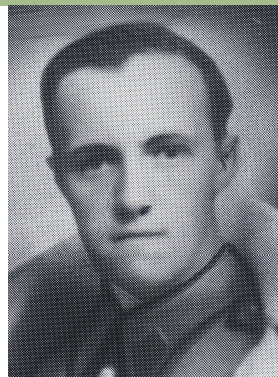
# GENS DE TEMPLoux

Marcel BERTRAND

Nous venons de célébrer ( discrètement durant cette période de confinement ) les 75 ans de la capitulation nazie. C'est l'occasion de se souvenir des années pénibles vécues par nos aïeux et par ceux qui se sont battus pour notre liberté.

Récemment, Philippe Bertrand a découvert 103 lettres que son père Marcel a écrites à ses parents pendant sa captivité. La première lettre est datée du 26 juin 1940 et la dernière du 15 juillet 1943. Y en a-t-il eu d'autres jusqu'à la date de sa libération ? Il ne le sait pas.

La photo ci contre est tirée du *Tableau d'honneur* où figuraient les photos des 47 Temploutois faits prisonniers par les Allemands durant la dernière guerre<sup>1</sup>.



## ■ *Mobilisé dès avant la guerre.*

Marcel Bertrand est né le 2 décembre 1917 à Temploux. Il était le frère cadet de Maurice, le papa de Claudine, et de Marguerite. Comme Maurice, il travaille dans l'entreprise familiale dénommée "Maison Bertrand - grains, engrais".

A la veille de la guerre, il est rappelé au 6<sup>e</sup> Génie à Jambes comme chauffeur le 1<sup>er</sup> septembre 1939. Pendant plusieurs mois, nous le retrouvons dans différentes casernes : en octobre 1939 à Sichem, le 1<sup>er</sup> avril 1940 à Tirlémont, le 10 avril 1940 à Moorsel, le 15 avril 1940 à Erembodegem, le 19 avril 1940 à Ternat et le 29 avril 1940, à Herderen. De là, il part à Vroenhoven, dans le Limbourg, pour défendre un pont sur le canal Albert.

## ■ *Le 10 mai 1940, la guerre est déclarée.*

Lors de l'attaque des Allemands le 10 mai 1940, Marcel se trouve donc à Vroenhoven pour défendre le pont sur le canal Albert. Cette attaque de grande envergure a l'air d'avoir surpris le commandement. Voyant la force de frappe de l'ennemi, il part en camion avec son supérieur pour récupérer des armes à Liers à un peu plus de 20 km du pont. Pour la suite du récit, je lui laisse la parole.

Voici ce qu'il écrivait à ses parents le 20 mai 1943 :

"Il y a trois ans que je suis ici. Vous vous êtes certainement demandé comment le 11 mai 1940 a été une date fatale pour moi et pour combien d'autres encore.

Voici donc sommairement les premiers mois de cette longue épreuve. Le 9 mai 1940, il y a de la joie...les permissions sont rétablies. Hélas, elles seront de courte durée : la nuit, alerte réelle, premiers coups de canon à 3 heures et on part en camion chercher des explosifs qu'il faudra promener pendant toute la journée jusque 5 heures de l'après-midi alors qu'il y a des bombardements intenses aux environs du canal. Ah je vous assure, on n'était pas à son aise! Voici un petit fait : mon camion toujours chargé était resté plus

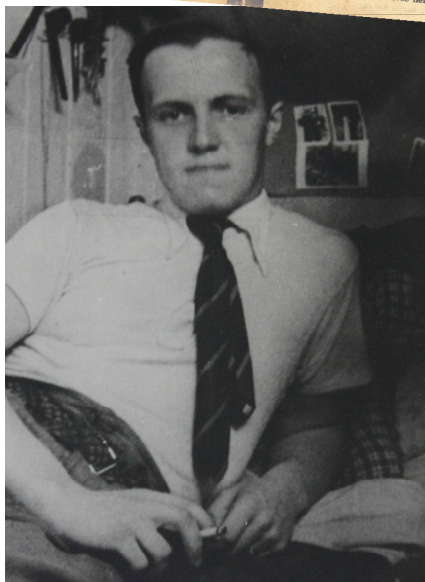
1) Ces photos ont été publiées dans le numéro 99 (mai 1995) de *Temploux infos* à l'occasion d'un article intitulé « Temploux et ses prisonniers de guerre ».

d'une heure à la même place en-dessous d'un arbre. Pourtant un avion allemand ayant survolé l'endroit, je me décide à repartir et il était grand temps car pas plus de 5 minutes plus tard, trois bombes tombaient à cet endroit. Bref, sinon la peur, le voyage s'est bien passé. Nous sommes rentrés dans une ferme. Le lieutenant voulait me faire repartir en mission spéciale avec le major, mais jugeant que j'en avais assez vu pour mon premier jour de guerre tandis que d'autres n'avaient pas encore bougé, je suis allé me camoufler dans la cave jusqu'au lendemain. Nous voici donc le samedi 11 mai. Nous attendions toujours dans cette cave l'ordre de se replier, mais le major n'étant pas rentré, l'ordre n'est jamais arrivé. Vers 9 heures, nous entendons dans notre refuge des coups de feu dans la cour de la ferme, et vous devinez qui c'était.... Je crois que je ne lèverai plus jamais les bras aussi haut !!!"

■ **Prisonnier dès le 11 mai 1940**

Il est donc fait prisonnier le 11 mai 1940 dans une ferme à Herderen, pas loin du pont de Vroenhoven. Après quelques jours de marche, il se retrouve au stalag XIB à Fallingbostal, un village au Sud-Est de Brême. De ce stalag principal, il est emmené dans un autre stalag, mais toujours dépendant de Fallingbostal,

le stalag de Hallendorf, au Sud-Ouest de Braunschweig. C'est là qu'apparemment il reste pendant cinq ans. En effet, j'ai retrouvé son laissez-passer pour se rendre dans l'usine Kreuzer und Klostermann à Lebenstedt, firme d'Hermann Göring. Ce document est daté du 1er avril 1945 et valable jusqu'au 30 juin 1945.



Marcel Bertrand à Hallendorf



Marcel et Jean Rubay de Temploux

Après avoir travaillé dans cette usine au début de sa détention, il rencontre un prisonnier natif d'Aiseau-Presles. Ils vont former un duo inséparable pendant cinq ans ! Ce copain est peintre et, à force d'insister auprès des Allemands, parvient à engager mon père comme peintre. En février 1941, mon père qui avait déjà déserté les durs travaux de l'usine, devient donc peintre. Ce boulot durera jusqu'en février 1943. Le 14 février 1943, il écrit "j'ai fait tout mon possible pour retourner travailler avec Théo (son copain d'Aiseau) mais cela a été impossible. Théo était son "frère de captivité" comme il l'appelait! Marcel retournera donc dans l'usine de Göring où il fut tôlier.

Je ne sais rien de ce qui s'est passé de juillet 1943 à mai 1945. Les photos prises lorsqu'il était peintre le montrent en bonne forme alors que je sais qu'il est rentré à Temploux extrêmement amaigri. La vie chez Göring ne devait pas ressembler à une partie de plaisir !

■ *Loin de Temploux, de sa famille et de ses amis...*

Tout au long de ses écrits, il demande des nouvelles de Temploutois, de cousins, de parents, d'amis... En voici quelques exemples : Paul Gillis et Jean Rubay qui étaient dans le même camp que lui (où ?) en date du 26 juin 1940. Ernest Namèche avec lui en juillet 1940, Jules Delchambre, Léon Sonnet, Mr le Curé, Georges Denet, chez Allard, son frère Maurice qu'il appelle "le fafiau", Pol Sellier...

Le camp de Hallendorf fut libéré le 11 avril 1945 par la 2nd Armored Division de l'armée américaine. Mon père est rentré le 7 mai 1945 à Temploux.

■ *...avant un retour à la vie normale.*

Il a repris son travail dans la société familiale. Il fut également le président de la FNAPG (Fédération Nationale des Anciens prisonniers de Guerre), membre fondateur et président du Football Club Temploux-Suarlée, membre du comité des fêtes et de la Dramatique. Sa mère Maria Etienne est décédée le 28 novembre 1945, six mois après son retour. Son père Emile est décédé le 16 janvier 1951 et son frère Maurice, le 16 mai 1953. C'est à ce moment qu'il a repris les rênes de la société, jusqu'au 22 novembre 1959, date de son décès.

*Philippe Bertrand*



Marcel en peintre (novembre 1941)



Marcel et son ami Théo (mars 1943)

# Aristo

Atelier d'Architectes

081/341342 - 0486/41827

Architecture - Certificats PEB



[www.aristo-architectes.be](http://www.aristo-architectes.be)



Chaussée de Nivelles 224  
5020 TEMPOUX



**ACTESIA**  
IMMOBILIERE

VENTE - ACHAT - LOCATION - VALORISATION

ACTESIA vous offre un SERVICE COMPLET :

- ✓ une évaluation GRATUITE
- ✓ constitution d'un dossier COMPLET et son suivi de A à Z
- ✓ PROFESSIONNALISME et CONSEILS JUDICIEUX
- ✓ disponibilité, simplicité, écoute et EXCELLENTS RESULTATS
- ✓ une base de données fournies
- ✓ des outils marketing performants : brochure de qualité, conseils en home staging, photos HDR, PLANS 2D, ...



**CONTACTEZ-NOUS : 0471 230 230 - email: [laurence.ghigny@actesia.be](mailto:laurence.ghigny@actesia.be)**



## ECOLE COMMUNALE - TEMPOUX INSCRIPTIONS.

Dès à présent jusqu'au 3 juillet et à partir du 17 août,  
inscription possible sur rendez-vous.

Veuillez téléphoner au 081/566511.

## Les petites bêtes de nos jardins



Pour éviter d'infliger de vilaines blessures (souvent mortelles) aux hérissons, il est conseillé de faire attention lors des travaux de jardinage tels que fauchage, débroussaillage, tonte et d'arrêter de faire fonctionner les tondeuses-robots après 20 heures.

Il est rappelé qu'il est anormal de voir un hérisson se promener en journée, cela traduit un problème de santé et dès lors vous pouvez l'amener au centre du CREAVES .

Merci pour eux.

*Le Créaves*



*Une saison pour s'envoler*



**2020-2021**



TEMLERIE



DES  
HIBOUX

*Chanson Théâtre Humour Magie*

**GEORGES CHELON - JOFROI - AGNÈS BIHL - VOLO**

**VIVRE EN FOL CIE - MAGIC LAND THÉÂTRE - VINCENT PAGÉ**

**PIERRE SIMON - BARNABÉ - MARC DE ROY - CHARLY CHARLY**

**MANON ROMAIN - JACK COOPER - LAURENT ELMER DAUVILLÉE**

...

*Pour nous soutenir, abonnez-vous dès à présent!*

[www.templeriedeshiboux.be](http://www.templeriedeshiboux.be)

0484.853.212

[info@vivre-en-fol.com](mailto:info@vivre-en-fol.com)

## A la découverte des sentiers de Temploux (6 km)



1. Départ de la place d' église.  
On emprunte le **Sentier de Sainte-Winwinne**, longeant l'ancienne école des garçons.
2. Arrivé à la Chapelle Saint-Winwinne, on emprunte la rue du même nom vers la droite
3. On traverse la Route de Spy et on emprunte, en face, le **Chemin de Fleurus**. Ancien « grand chemin » reliant Namur à Charleroi et Mons, avant la création de la N90 et de l'E42! Il traverse des champs.
4. Au premier carrefour, on tourne à gauche dans le **chemin n°15** qui reliait Temploux aux Isnes par Boquet (maintenant coupé par l'E42)
5. On retransverse la Route de Spy et on emprunte la Rue Saint-Antoine
6. Entre la maison n°8 et la maison n°10, on emprunte le **Sentier de Geugnet**, qui continue entre deux haies, puis entre deux champs. L'endroit est appelé **Plaine de Geugnet**. Après avoir longé un bosquet (privé), il continue tout droit dans un champ (merci de marcher en file indienne pour ne pas abimer inutilement les cultures)
7. Après avoir longé une haie, on arrive à Rue Sainte-Winwinne, face à la Templierie des Hiboux. Le **sentier de Wivinne** nous ramène à la place.

8. On continue à droite de l'église par le **Chemin du Luminaire**
9. Après la Rue du Ry, on grimpe dans la « **Ruelle Brûlée** ». Le bas de la ruelle est humide par temps de pluie. Le haut est plus sec et plus large.
10. On arrive au **Chemin de Moustier**, qu'on emprunte vers la gauche
11. On prend à gauche dans la une impasse qui devient un chemin herbeux, le **Chemin des Tombales**
12. On laisse le Chemin de la Noire Terre sur la gauche et on tourne à droite dans le **Sentier des Tombales**. Belle vue sur le Château
13. Retour par la Rue des Tombales, la plaine de jeux et la Rue Saint-Fargeau-Ponthierry

*Attention: non accessible aux poussettes et personnes à mobilité réduite, certains passages peuvent être difficiles suivant la saison.*



Chemin de Fleurus



Sentier de Geugnet



Ruelle Brûlée



Sentier des Tombales



# Des réponses à vos questions

Ce mois-ci, nous donnons la parole à Charlotte Deborsu, échevine du Cadre de vie et de la Population. Elle gère la propreté publique, les déchets et l'assainissement des sites, l'éco-consommation, la prévention urbaine, le bien-être animal (y compris Creaves), l'état civil, les registres de la population et des étrangers, les élections, la délivrance des permis de conduire et les extraits du casier judiciaire et enfin, les noces d'or et célébrations apparentées.



- Temploux bénéficie d'une salle pouvant accueillir des fêtes de mariages, communions, etc, la Salle Saint Hilaire. Elle permet également aux associations de Temploux d'y organiser des spectacles de théâtre, repas, spectacles de l'école à l'occasion de la Fancyfair. Il s'agit d'un endroit central pour les Temploutois et participant à la convivialité dans le village.

Seule ombre au tableau, les bulles à verres, bien que très utiles, gâchent l'espace précédant l'entrée de la salle. Il arrive par exemple en effet de voir des jeunes mariés accueillis par le son des bouteilles brisées. Je ne sais si cela leur porte bonheur mais cela brise l'ambiance à tout le moins. Des débris de verre jonchent le sol régulièrement. Ne serait-il pas possible de déplacer ces bulles à un endroit moins fréquenté et aussi accessible ? Ou même à les supprimer car d'autres bulles couvrent les besoins du village ?

Après discussion avec notre agent technique du service Propreté, il est tout à fait envisageable de déplacer les bulles à verre. Pour votre information, nous ne les supprimerons pas car elles s'avèrent bien utiles et que nous sommes soumis à un quota strict de bulles sur notre territoire. En cas de retrait nous pourrions ne pas savoir en replacer au besoin. Pour éviter un jeu de ping-pong, il pourrait être intéressant qu'un comité citoyen (regroupant des riverains, le comité brocante, etc...) nous fasse une proposition concertée de future localisation.

- Des bulles enterrées étaient prévues à Temploux ; des agents de la Ville étaient venus prévoir et mesurer leur emplacement. Qu'en est-il ?

L'installation de bulles à verre enterrées a effectivement été étudiée de manière approfondie. A la base nous souhaitions enterrer les bulles actuelles mais il est apparu que l'opération aurait suscité des problèmes dans le cadre de l'organisation de la brocante. Un nouvel emplacement à proximité directe (place du 150<sup>e</sup> anniversaire) a été étudié mais nous y avons rencontré des soucis au niveau des câbles



aériens et des impétrants (il faut savoir que ces contraintes sont très importantes sur notre territoire !). Nous avons dès lors dû choisir un autre site (Saint-Servais) vu les délais très courts imposés par notre prestataire.

Ce n'est que partie remise, j'espère pouvoir continuer à placer ce type d'équipement qui est plus confortable pour les riverains et utilisateurs. Et j'ai d'ailleurs souhaité équiper en priorité les villages avec ce type d'équipements. Nous avançons petit à petit en fonction des aides que Fostplus octroie aux communes.

- Un recypark mobile a fait une apparition furtive l'an dernier à Temploux. Notre commune ne fait plus partie de son trajet cette année. Pourquoi ?

L'expérience pilote du BEP s'est tenue pendant 4 mois dans de nombreux sites de la province de Namur. Au terme de celle-ci, une analyse s'est opérée et nous avons été orientés vers les zones qui avaient connu le plus de succès au niveau de la population. Nous avons droit à moins de sites que durant la phase pilote d'où la nécessité de faire des choix. Nous restons toutefois attentifs à la bonne utilisation de ce matériel. Du côté du BEP, il n'est pas impensable de dédoubler le parc mobile si l'opportunité se fait sentir et si les financements suivent.

N'oublions pas que les 3 recyparks de la commune sont ouverts un jour de plus (le lundi) que les autres en Province de Namur pour augmenter leur accessibilité.

- Pourquoi les recyparks ont-ils été fermés et pourquoi, par rapport à d'autres secteurs, font-ils l'objet actuellement de tant de précautions en ce qui concerne la pandémie du coronavirus ?

Toutes les décisions relatives aux recyparks relèvent de la Région Wallonne, pas de la commune. Concernant leur fermeture, celle-ci a fait suite à une circulaire de la Ministre Wallonne de l'Environnement du 18 mars 2020 ordonnant la fermeture de tous les recyparks publics et privés de Wallonie. Par rapport à la réouverture et aux mesures mises en place, celles-ci font également suite à une circulaire datant du 17 avril 2020 et qui notifie les dispositions à respecter pour la réouverture avec notamment une analyse des risques préalables. Le BEP est à l'affût de toutes les mises à jour des décisions pour les mettre en œuvre le plus vite possible. La Ville vient en appui principalement à l'extérieur des parcs pour orienter les citoyens et éviter les trop longues files.

- Au point de vue communal : les feux d'artifice tirés de plus en plus régulièrement par des particuliers dans les propriétés privées lors d'un anniversaire, de la Noël ou du nouvel an créent la panique générale (si pas des blessures ou la mort !) chez les animaux domestiques (chiens, chats ...), les oiseaux, les animaux en prairies (chevaux ...). Certaines communes ont déjà pris la décision d'interdire ces feux d'artifice, notamment vu les risques d'incendies ou d'accidents.
- Au point de vue fédéral, pourquoi ne pas soutenir les élevages conventionnels et interdire les élevages industriels où les animaux (poules, cochons ...) n'ont pas accès à la lumière du jour et à une pâture et restent agglutinés les uns aux autres ?
- Au point de vue européen, pourquoi ne pas interdire d'urgence le transport d'animaux sur de longues distances avec des heures d'attente aux frontières ?

N'ayant malheureusement pas la main sur les autres niveaux de pouvoir, je vais me concentrer sur le niveau communal. Nous avons été sensibilisés à la problématique des feux d'artifices l'année dernière et j'ai demandé que cette question soit analysée sérieusement. L'appel a été entendu et un test de feu d'artifice à bruit contenu devait

déjà être réalisé au printemps. Malheureusement, le contexte que nous vivons aujourd'hui avec le coronavirus bouscule le calendrier mais je peux garantir que nous sommes attentifs à la question. En Flandre, la Région s'est positionnée fermement vis-à-vis des feux d'artifices tirés par des particuliers. Une mesure identique pourrait être soutenue par la Région Wallonne. J'espère pouvoir rapidement observer des propositions alternatives pour envisager une évolution à ce niveau. Il s'agit de faire évoluer les comportements et les habitudes en proposant de nouveaux produits plus respectueux de chacun.



**NAMUR  
CAPITALE**

## Posez vos questions au bourgmestre de Namur

Depuis plusieurs mois, *Temploux infos* vous donne la possibilité d'interroger les membres du Collège communal de Namur. Nous terminerons par les questions que vous avez envie de poser à notre bourgmestre **Maxime Prévot**.

Les questions doivent principalement concerner ses compétences, à savoir :

- la sécurité, y compris la lutte contre l'incendie, l'aide médicale urgente, les immeubles menaçant ruine, la sécurité routière et la planification d'urgence
- la gestion du domaine public - à l'exception de l'occupation du domaine public par les commerçants sédentaires - et, en ce compris le roulage et la gestion administrative des dispositifs publicitaires et d'information
- la culture et la lecture publique
- les établissements d'enseignement artistique (Beaux-Arts et Conservatoire)
- la direction générale (à l'exception du SIPPT et du Bureau des Sanctions administratives)
- la communication et les relations publiques, y compris les relations internationales et les relations avec l'Université et les Hautes Ecoles, et la coopération au développement
- la Ville intelligente et le NID (Namur Intelligente et Durable) y compris la Géographie urbaine et l'Open Data Office
- les finances et le budget
- la coordination des grands projets structurants de la Ville
- la promotion de Namur-Capitale et du concept de « Ville numérique ».

Vous pouvez aussi aborder les missions dont le bourgmestre est chargé en propre (entre autres, la mission générale d'exécution des lois et règlements, les missions de police administrative, les missions d'autorité sur les services de police au niveau de la commune)

Vos questions doivent parvenir à la rédaction au plus tard le 30 juin, soit :

- ✍ par courrier à déposer au 39, rue de la grande sambresse,
- ✍ par mail à [temploux-infos@temploux.be](mailto:temploux-infos@temploux.be)
- ✍ via la page facebook de *Temploux infos*.
- ✍ via la page facebook de *T'es Un Vrai Temploutois Si..*

Les réponses à vos questions seront publiées dans le numéro de septembre 2020.

ABATTAGE / DEMONTAGE DANGEREUX • ELAGAGE TAILLE RAISONNEE • HAUBANNAGE - SECURISATION  
BROYAGE ET DESSOUCHAGE • ENTRETIEN CRÉATION PARC ET JARDIN • VENTE BOIS DE CHAUFFAGE



**Abelta**  
ABATTAGE ▶ ELAGAGE ▶ TAILLE



DEVIS  
GRATUIT

tél: 0474- 68 61 74  
quentinrase@hotmail.com

5150 FLOREFFE

# L'espace Coiffure



Classique  
Tendance  
et Cérémonie

Mixte  
et Enfants



SARAH  
Vandenbosch

SUR RENDEZ-VOUS

**0470 57 49 40**

sarah.vandenbosch@tpx.be

**RUE DU SAUCY, 1 • 5020 TEMPLoux**

# ABC Temploux



## *Le club de basket de Temploux à l'heure du confinement*

L'ABC Temploux a connu - comme l'ensemble de la vie des associations - une fin de saison très inhabituelle, vous vous en doutez bien. Il nous a fallu nous « aligner ».

Après quelques hésitations début mars sur la poursuite des activités, éventuellement de manière limitée selon les différents scénarii qui circulaient encore (match « à huis clos », (?) entraînements « en respectant les distances » (?) ... Euh... oui, certains envisageaient vraiment un peu n'importe quoi ! Le verdict est tombé avec le confinement. Fin de saison anticipée, résultats des championnats « figés ». Ceci s'est soldé pour Temploux par une saison en demi-teinte. Nos P1 clôtureraient une saison très difficile avec un classement inférieur à nos attentes et aux pronostics des journaux. Nos P2 avaient eu une première partie de saison extrêmement serrée – plus de trois-quarts de leurs matchs se soldant par une défaite de 1, 2 voire 3 points ! Ils étaient en pleine « remontada » dans cette seconde moitié, s'étant imposés aux matchs retour contre tous les leaders du classement. Ce bel élan s'est trouvé bloqué à 4 matchs de la fin qui tous nous auraient opposés à des équipes « inférieures sur le papier ». Ils occupent donc une position finale gelée, comme nos P3, dans le milieu du classement.

Et Quid pour la saison 2020-2021 ?

Point de vue des équipes, le virus ne nous a pas empêchés de réussir notre « mercado » d'une manière très satisfaisante. Nos trois équipes sont au complet avec de très jolies compositions. L'ambition sera de bien faire - voire de se faire remarquer – dans les trois divisions. Le calendrier reste un mystère, mais les annonces suivront celles de notre première ministre, qui jusqu'ici récoltent une audience maximale et donc je peux croire que vous serez tenus informés.

En ce qui concerne l'impact sur la gestion, en particulier financière ? Je ne peux pas nier ici une incertitude. Nous nous attendons à une baisse de revenus du sponsoring. L'occasion m'est donc donnée ici de vous rappeler que si vous souhaitez soutenir une association locale et que le basket vous plaît, nous sommes continuellement à la recherche de généreux sponsors. Mais je mentirais en vous disant que nous craignons le pire. Nos projections nous permettent de garder un bon niveau de confiance. Notre état d'esprit est bien de réaliser une belle saison, et n'oubliez pas que ceci est – globalement un dimanche après-midi sur deux - l'occasion pour vous d'une petite sortie jusqu'à la salle pour venir profiter du spectacle, de l'ambiance, et d'un petit verre... toujours avec modération !

Qui sait ? L'après virus nous verra sans doute adapter nos modes de vie. Peut-être observerons-nous un recentrage plus local. Si c'est le cas, nous comme j'en suis sûr l'ensemble des associations de Temploux serons heureux de pouvoir contribuer à l'animation du village pendant cette saison.

Prenez bien soin de vous et de vos proches.

Vive les aviateurs !

*Vincent Lhoest, président*

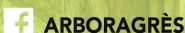


QUENTIN BAETENS  
ARBORISTE GRIMPEUR

# ARBORAGRÈS

ENTREPRISE PARCS & JARDINS

0491/36 75 94  
ARBORAGRÈS@GMAIL.COM



ÉLAGAGE • DÉSSOUCHAGE • ABATTAGE • BROYAGE  
AMÉNAGEMENTS EXTÉRIEURS • INTERVENTION GUÊPES

## JLG BOIS DE CHAUFFAGE

vous propose du bois de qualité  
sans négliger la quantité

- ♦ Bois d'essences de hêtre, frêne, érable, charme, chêne, coupés en 33, 40, 50 cm :  
à partir de 3 stères : 65,00 €/stère  
à partir de 5 stères : 63,00 €/stère
- ♦ le stère de bouleau : 50,00 €/stère  
à partir de 3 stères 48€, 00 /stère et dès 5 stères 45 € / stère
- ♦ Rondin de frêne, hêtre, charme, érable diamètre maximum 10 cm :  
30,00 € / stère
- ♦ Sac de bois d'allumage : 2,5 € le sac.



*Livraison gratuite sur Temploux.*

Pour plus d'information ou commande : **Jean-Luc Geerts**  
GSM : 0498 39 91 32 - Email : bois.chauffage.jlg@gmail.com



## Le livre du mois



### **TOUS LES HOMMES N'HABITENT PAS LE MONDE DE LA MÊME FAÇON -**

**Jean-Paul Dubois**

Éditions de l'Olivier - 2019 - 256 pages.



Jean-Paul Dubois est né en 1950 à Toulouse où il réside toujours. Il a fait des études de sociologie puis a été journaliste, notamment au Nouvel Observateur. Il a écrit une vingtaine de romans et diverses autres publications. En 2004, son roman *Une vie française* a reçu le prix Femina. En 2019, *Tous les hommes n'habitent pas le monde de la même façon* lui a valu le prix Goncourt.

 Le roman

Le livre s'ouvre dans le pénitencier de Montréal, dit de Bordeaux, où les détenus côtoient les rats et les souris. Dans une cellule de 6 mètres carrés, sans aucune intimité possible— même le siège de toilette est dans la pièce, Paul Hansen survit depuis neuf mois avec Patrick Horton, géant assez primaire qui attend son jugement pour un meurtre. Paul est le fils d'un pasteur danois et d'un mère française gérante d'un cinéma de quartier. Au long des pages, se croisent les évocations de la vie passée de Paul et les petits événements vécus par les deux taulards. Nous suivons un incessant aller et retour entre le passé et le présent de la vie en prison.

D'une part, l'enfance et la jeunesse à Toulouse, avec ces parents qu'une improbable rencontre a réunis. Leur bonheur conjugal qui s'effrite doucement après que la mère eut repris la gérance du cinéma de ses parents pour y diffuser les films de la Nouvelle Vague. D'autre part, les bagarres entre détenus, avec leurs cris et leurs blessés ou la rage de dents de Patrick qui perd les pédales à l'idée d'aller chez le dentiste.

Un premier basculement marque la vie de Paul lorsque ses parents divorcent. Il suit son père qui a retrouvé une paroisse au Canada. Adolescent puis jeune adulte, il cherche sa place dans le monde jusqu'au moment où il est engagé comme concierge et homme à tout faire dans une grande résidence à appartements, L'Excelsior, dont il sera le gardien pendant 26 ans. A plusieurs reprises, il évoque ses aventures avec tel ou tel propriétaire. Avec tout le savoir-faire technique qu'il a peu à peu appris, il maintient en état les divers appareillages comme ceux de la piscine, mais surtout, il prend soin des personnes par l'écoute et la présence chaleureuse. Avec sa femme, Winona, pilote d'avion chevronnée qui emmène touristes, travailleurs ou chasseurs dans les forêts du nord, et sa chienne Nouk, il goûte les petits bonheurs de chaque jour.

Entre Patrick, le géant fruste mais au cœur d'enfant et Paul s'est établie une étonnante relation faite de respect, d'entraide et même d'empathie. Même si leurs peurs et les colères secouent parfois l'équilibre, ils ont trouvé la bonne distance et humanisent l'un pour l'autre ces jours cruels de la prison. Bien au-delà des causes de leur incarcération, c'est l'aspect humain de chacun qui émerge.

D'autres basculements vont déstabiliser Paul, comme la désignation d'un nouvel administrateur à L'Excelsior. Avidé de précision, d'ordre et de règlements, ce dernier casse l'atmosphère conviviale qui régnait dans la résidence où s'installe alors la mesquinerie et la délation. Le travail de Paul y devient mécanique et harcelé par le respect de règles absurdes de plus en plus nombreuses. Une perpétuelle tension s'installe entre l'administrateur tatillon et lui-même.

## Qu'en penser ?

Tous les hommes n'habitent pas le monde de la même façon car une série d'éléments dus au hasard interviennent dans les vies. Ce qu'exprime bien le tatouage dans le dos de Patrick : Life is a bitch and then you die ! La vie dépend d'abord de la chance, et souvent des grains de sables viennent gripper ce qui semblait bien se dérouler. C'est ainsi qu'on peut devenir alcoolique, addict au jeu, veuf ou meurtrier. Et pourtant, comme l'illustrent Paul Hansen et Patrick Horton le fond peut-être bon, mais il suffit parfois d'un rien pour qu'une vie dérape.

Sur cette philosophie de base, Jean-Paul Dubois nous présente deux personnages qu'il rend attachants, soucieux des autres même dans un milieu déshumanisant.

Paul se révèle altruiste tant dans sa vie antérieure que dans son compagnonnage en prison. Malgré son caractère peu dégrossi et emporté, sa philosophie à l'emporte-pièce, Patrick se soucie également de son codétenu. Dans un monde dur et violent, il est donc possible d'être bienveillant, d'être cohérent avec une certaine éthique de droiture. Là se trouve peut-être une forme de salut.

La violence et la désespérance sont aussi atténuées par les traits d'in vraisemblance et les situations grotesques qui nous provoquent un sourire.

Le mystère qui plane sur les raisons de l'incarcération de Paul Hansen devient peu à peu le ressort qui pousse à avancer dans la lecture, tant sa mise en prison semble incompatible avec sa personnalité. Et si le dénouement casse les ailes, la manière dont Paul l'assume montre qu'il reste possible de repartir pour recommencer une autre vie.

Même si j'ai mis quelques dizaines de pages à bien entrer dans ce roman, je le trouve finalement beau et profond.

*Philippe Laoureux*

# **N.B.H. CHAUFFAGE** **DEPANNAGE** **7 JOURS 7**

**ENTRETIEN - REPARATION CHAUFFAGE CENTRAL  
SANITAIRE**

|   |              |
|---|--------------|
| ENTRETIEN CHAUDIERE MAZOUT/GAZ          | <b>150 €</b> |
| DETARTRAGE CHAUFFE-EAU (gaz)            | <b>129 €</b> |
| DETARTRAGE BOILER électrique            | <b>164 €</b> |
| RAMONAGE cheminée, charbon, mazout, gaz | <b>70 €</b>  |
| RAMONAGE Insert (cassette)              | <b>80 €</b>  |

## **GSM 0475/79.38.79**

TVA et  
déplacement  
compris

# Rudi REMACLE

**Courtier  
en assurances**

Auto

Incendie - vol

Vie privée

Epargne-pension

Protection juridique

Assurance-vie

Gestion des sinistres

Hospitalisation

Assurances  
professionnelles

Placements.

**Rue Carrière Garot, 15  
à Temploux**

**081/56 69 86 ou**

**081/56 77 19**

[rudi.remacle@portima.be](mailto:rudi.remacle@portima.be)

N° d'entreprise 0858.117.824

**SUR RENDEZ-VOUS**

