

# TEMPLOUX

*infos*

Mensuel  
N° 390  
avril 2021



**Elles et ils l'ont fait !**

# La vie paroissiale en avril



## ☛ **Dimanche 4 avril** : messe de Pâques à 10 heures 30

*Intentions*: la famille Poncin-Paillet - Bernadette Wéry - la famille Dury-Pierre - les défunts des familles Dejardin, Wième, Thonet et Neu - Louis Henkinet, Cécile Differding et Zakarya - Elise Paquet et les familles Paquet-Feraille et Virlée-Paquet.

## ☛ **Dimanche 11 avril** : messe à 10 heures 30.

*Intentions*: Marie-Thérèse Carpentier et la famille Kneip-Carpentier - Pol Bodson et la famille Bodson-Léonard - Odette Lemineur, Marcel Malotaux, la famille Lemineur-Guyette, la famille Malotaux-Booms - les familles Denet-François, Denet-Wautelet, François-Michel et Feller - Renée Plateau, Paul Delube, Joseph Ronvaux - Marcel et Firmin Vranckx et la famille - Charles Allard et Aline Bertrand.

## ☛ **Dimanche 18 avril** : messe à 10 heures 30.

*Intentions*: Flore Lemy, Pascale Sellier, Gustave Euphrosine - la famille Poncin-Paillet - Jacqueline Wéry - Emile et Joséphine Derese-Dujardin et familles - Clément et Louise Engélinus et la famille - Hubert Grégoire, et Elise Bournonville, Ernest Bournonville et Marie Marloye - Albert Rouart et Marie-Louise Collignon.

## ☛ **Dimanche 25 avril** : messe à 10 heures 30

*Intentions*: Gérard Piret, les familles Piret-Bilande et Rolain-Alvarez - les familles Filée-Baillien et Malek-Mansour-Mahmoudi - Marie-Rose Thonon, René, Jean, Elisabeth Leurquin et Louis Massart - la famille Philippe Dabe, Agnès Dabe - Jean-Marie, Caroline et Gilles Bernard.

## La Semaine Sainte à Temploux

*Si aucun changement n'intervient...*

Pour les offices, 15 personnes sont admises. Les enfants de moins de 12 ans sont les bienvenus et eux ont la chance de ne pas entrer dans le comptage des 15 personnes.

Il faut vous inscrire, il y a des feuilles dans le fond de l'église.

- ♦ 1er avril 19h30 : Jeudi Saint
- ♦ 2 avril 19h30 : Vendredi Saint
- ♦ 3 avril 19h30 : Veillée Pascale
- ♦ 4 avril 10h30 : Dimanche de Pâques

## Quelques nouvelles de nos séniors...

Ahhh. Ce satané virus.... auquel chacun peut ajouter qualificativement son ressenti, a perturbé nos activités. Ainsi nous n'avons pu fêter l'an dernier les jubilaires de notre village, ni nous régaler lors du traditionnel repas associé à cette manifestation, ni taper la carte les mardis dans la bonne humeur, ni....

Néanmoins, nous n'avons pas oublié nos jubilaires. Ainsi fin 2020, André V. et Loulou M., masqués et en respectant, of course, la distanciation de rigueur, ont remis aux couples concernés, un petit colis fait de bulles et de chocolats.

Cette année, nous vous donnons rendez-vous le dimanche **20 juin**. Après la séance officielle de la Ville de Namur, nous espérons vous accueillir nombreux au banquet de fête que nous organisons dans la foulée.

Tout ceci, bien sûr, si les conditions sanitaires le permettent.... Croisons les doigts.

Mais soyons optimistes, d'ici là, le virus sera éradiqué et nous (enfin ceux et celles qui le souhaitent) serons tous vaccinés !!!

A bientôt,

*Le Comité des Seniors de Temploux*

► Pour info : André Vranckx – 0497/45.89.60

LE DIMANCHE 4 AVRIL  
À LA PLAINE DE SPORTS,  
LA BROCANTE DE TEMPLoux INVITE  
TOUS LES ENFANTS JUSQUE 12 ANS



CHASSE  
AUX ŒUFS

EN RAISON DE LA CRISE SANITAIRE,  
MERCİ DE RESPECTER LES DISPOSITIONS MISES EN PLACE.  
LE PORT DU MASQUE EST OBLIGATOIRE  
POUR LES PLUS DE 12 ANS.

AVRIL - MAI

samedi 17 avril : place Madelin  
de 15h30 à 16h15, passage du  
bibliobus

mardi 20 avril à 18 heures :  
conseil communal à Namur

samedi 24 avril à 20 heures :  
*Art Jazz Band* au P'tit cabaret  
◆ p. 16

jeudi 13 mai (Ascension) :  
marche ADEPS  
◆ p. 18

DECHETS

déchets ménagers :  
mardi 6 avril (au lieu du lundi 5)

ramassage papiers :  
jeudi 8 (au lieu du lundi 5) et lundi  
19 avril

ramassage PMC :  
lundis 12 et 26 avril

ENTREPRISE PARCS & JARDINS

# Rémy REMACLE

chaussée de Nivelles, 212  
Suarlée

tél. et fax 081 / 56.81.01

gsm 0475 / 58.71.57

remacleremy@gmail.com

www.remyremacle.be



**Pour la  
conception,  
la réalisation  
et l'entretien  
de tous vos  
aménagement  
extérieurs**

*Abattages,  
élagages dangereux,  
tailles, terrassements,  
bordures, allées,  
pavage & rognage,  
semis pelouse, tonte,  
plantations, scarification,  
vente et pose de clôtures.*

**DEVIS GRATUIT**

# GENS DE TEMPLLOUX

Jean H. MANGEZ

Arrivé à Temploux il y a un peu plus de 35 ans, Jean H. Mangez s'est rapidement investi dans la vie associative du village. Il a notamment créé l'ASBL *Temploux - Patrimoine et Chapelles*, a fait partie du Conseil de Fabrique avant de se lancer dans la construction d'une éolienne citoyenne qui vient enfin de sortir de terre.



■ *Ta formation te prédestinait à te lancer dans ce projet éolien ?*

Du tout. Je suis ingénieur civil physicien (UCL), j'ai prolongé durant un an aux États-Unis avant de passer mon doctorat en Belgique. Après une spécialisation de deux ans dans la recherche en Angleterre, j'ai créé ma propre société qui fabriquait du matériel électronique. Je suis pensionné depuis 2014.

■ *Mais alors, comment est née cette idée d'éolienne ?*

Fin mars 2012, une société flamande (*Electrawinds*) invite les Temploutois à une séance d'information pour leur présenter son projet de construction de 7 éoliennes. Bien vite, le nombreux public remarque qu'elles seront situées tout près de l'aérodrome... ce que le bureau d'études d'*Electrawinds* n'avait pas repéré. Le projet est mort-né !

En fin de réunion, je discute avec quelques Temploutois dont Hubert Sauvage.

« Dommage qu'ils n'aient pas consulté quelqu'un d'ici, on leur aurait expliqué ! » Et puis : « Si on en faisait une nous-mêmes ? » En juin, Hubert invite quelques "potes" pour une première réunion de réflexion. Un "groupe de pilotage" est constitué pour étudier la faisabilité. Ce sera une "éolienne citoyenne", cela sonne bien, mais nous avons tout à apprendre !

■ *Il faut bien sûr trouver un emplacement pour cette éolienne.*

Nous nous lançons dans la recherche d'un terrain qui soit suffisamment loin des premières habitations et ...où il y a du vent ! Nous le trouvons à 500 mètres de l'emplacement actuel de l'éolienne. Après une longue année, je parviens en juillet 2013 à réunir les signatures des propriétaires disséminés sur plusieurs continents. En septembre, dix "fondateurs" sont d'accord d'investir 1.000 euros chacun pour créer *Eole-Lien*, une société coopérative. Elle a un projet citoyen, son but est de produire de l'énergie renouvelable locale au bénéfice économique de ses coopérateurs, dans une perspective de développement de projets éthiques et solidaires.

Ce modèle est aussi nouveau pour moi. Mon entreprise d'électronique était une société anonyme où j'étais le patron qui prenait seul toutes les décisions mais très vite, j'ai pris plaisir et trouvé plusieurs avantages dans cette nouvelle façon de « coopérer ». Depuis le début, nous nous réunissons en conseil d'administration tous les mois.

Les discussions, l'écoute et l'interaction sont bénéfiques pour les décisions que nous prenons ensemble, c'est « l'intelligence collective ».



#### ■ *Tout est en place pour la réalisation rapide de ce projet*

Nous contactons *CSD*, un bureau d'ingénieurs pluridisciplinaire actif dans les domaines de l'environnement et de la construction qui nous explique comment introduire une demande de permis et réaliser une étude d'incidences. Confiante, cette bande de copains est persuadée que 2 ou 3 ans plus tard, l'éolienne tournera.

En réalité, nous sommes au début d'un véritable parcours du combattant <sup>1</sup>. La première difficulté vient du gestionnaire du réseau de transport d'électricité (*Elia*) qui a une autorisation d'installer une ligne haute tension sur le terrain que nous avons choisi. Nous sommes donc contraints d'en trouver un autre. Un accord est trouvé avec un propriétaire-fermier pour un emplacement situé à 500 mètres du premier.

#### ■ *De la grogne ou des pétitions venant de citoyens ?*

Mis à part les réactions systématiques des anti-éolien, pratiquement aucun signe négatif n'est constaté dans la population de Temploux. Il est vrai que l'obtention d'un permis de classe 2 ne demande pas une publicité importante et que l'endroit choisi entre Temploux et Spy ne génère aucune nuisance. L'opposition est extérieure et se manifeste après l'obtention du permis.

#### ■ *Suite à tous ces événements, y a-t-il eu perte de confiance ?*

En 2012-2013, la recherche du premier terrain a été fastidieuse mais c'est surtout lorsque la Région wallonne a refusé l'octroi du permis pour la deuxième fois, qu'un sérieux doute s'est installé. Il faut avouer que les relations avec l'aérodrome n'ont pas été faciles même si tout s'est bien terminé.

---

1) Voir en pages 10 et 12 : 2012 - 2021



*Eole-Lien* avait d'abord rencontré Madame Bertrand, la propriétaire de l'époque, elle n'avait pas marqué de réticence mais ensuite, la Direction Générale du Transport Aérien (DGTA) remet un avis négatif lors de notre demande de permis. Après plusieurs réunions avec les nouveaux patrons de l'aérodrome, on décide de déplacer l'éolienne de 50 mètres (!) mais la DGTA maintient son refus.

Nous avons vraiment envie de trouver un accord qui convient à tous mais il est difficile d'établir un véritable climat de confiance. Les avis sont mitigés dans le Conseil d'administration : faut-il continuer à négocier ou plutôt chercher d'autres moyens d'action ? L'annonce<sup>2</sup> de la création d'un comité de riverains baptisé *CORIA* (dont personne ne savait d'où il sortait) inquiète l'aérodrome qui comprend que ses projets (bâtiment pour la construction de l'avion ss s s s s, piste en dur, etc.) risquent d'être retardés si un recours est déposé par les Temploutois.

Finalement, à la satisfaction des deux parties, tout s'est arrangé. J'en profite pour souligner la conciliation discrète opérée par le bourgmestre Maxime Prévot et l'accueil positif unanime de tous les groupes politiques représentés au Conseil communal namurois de l'époque.

#### ■ *Le permis obtenu, il faut encore financer l'opération*

Nous n'avons pas connu de gros problèmes financiers. Avant l'obtention du permis, de nombreux coopérateurs ont pris le risque d'investir sans aucune garantie. Malgré toutes les difficultés, ils ont maintenu leur confiance dans la gestion de la « crise » par le conseil d'administration. Notamment lors de la faillite de *Senvion*, le premier fournisseur à qui l'éolienne avait été commandée ; ce coup de bambou allait immanquablement retarder l'octroi de dividendes. Pour l'octroi du prêt, la banque n'a pas fait de difficulté.

#### ■ *Ouf de soulagement après plus de huit années de travail et un avenir serein ?*

De soulagement et de fierté. Grâce au travail des membres du conseil d'administration et de quelques coopérateurs actifs, notre éolienne tourne même si la production d'électricité n'est prévue qu'en mai prochain.

Une des originalités importantes de notre projet, c'est qu'il a été mené uniquement par des bénévoles. Ce qui a permis une importante réduction des coûts pour ce qui concerne toute la préparation. Il faut savoir qu'un permis pour une éolienne se vend 300.000 €.

A l'avenir, la coopérative aura principalement un travail de gestion. C'est évidemment moins passionnant que tout ce qui tourne autour de la construction d'une éolienne. Personnellement, mon souhait n'est pas de prévoir la construction d'autres éoliennes, mais de voir uniquement des bénévoles continuer à gérer cette coopérative qui doit garder des ambitions limitées à des projets temploutois ou locaux. Sans devoir rémunérer du personnel, nous pourrions plus rapidement non pas réaliser nous-mêmes des projets sociaux mais financer des structures spécialisées en la matière.

En tout cas, cette expérience enrichissante m'a montré qu'à tout moment de la vie, on peut sans être spécialiste, apprendre des choses nouvelles qui permettent de belles réalisations et la création de liens dans ce village que nous avons adopté. Ce fut aussi le cas pour mon implication dans la rénovation de la chapelle Sainte-Wivinne et encore actuellement dans la paroisse.

*JMA*

2) Voir *Temploux infos* n° 353 de janvier 2018



# Family Vet Temploux !

Le printemps est là !

Pour profiter sereinement de vos promenades en extérieur, votre vétérinaire traitant vous prodigue quelques conseils concernant les parasites externes qui s'activent dès les premiers rayons du soleil de la saison.

Le temps est idéal pour les promenades en famille. Mais attention, les puces et les tiques sont déjà bien présentes dans nos forêts et nos habitations !

Dans les zones boisées et les hautes herbes, vous pourrez croiser des **tiques** qui peuvent transmettre certaines maladies, dont la maladie de Lyme.

Pensez à vous protéger lors de vos promenades en forêt en utilisant des chaussures montantes ou des bottes, ainsi que des vêtements longs qui empêcheront les tiques de venir vous piquer.

Les **puces**, elles, vivent directement sur les animaux non traités et pondent leurs œufs dans l'environnement. Elles ne s'en prennent que rarement aux humains mais elles ont la fâcheuse tendance à faire leur cycle de reproduction dans les habitations. Elles sont la plupart du temps ramenées par les chats d'extérieur qui ne sont pas traités contre ce fléau.

Pour contrer ces parasites, la prévention s'impose comme solution.

Pensez à vous prévenir de ces désagréments en traitant de manière adaptée vos amis à quatre pattes !

Demandez conseil à votre vétérinaire, venez nous voir et sur présentation de ce mensuel, un tire tique vous sera offert.

Et surtout n'oubliez pas de profiter de ce beau soleil !

**Dr Corbisier Quentin**  
**FAMILY VET TEMPLOUX**  
**321 Chaussée de Nivelles**  
**081 87 97 72**





7 janvier 2021, les pales sont arrivées



Début janvier 2020, les pales de l'éolienne sont arrivées : 63 m de long, trois fameux transports exceptionnels. Nacelle et générateur ont suivi. La grue géante est sur site aussi. Même pliée en deux, elle se voit à des kilomètres. Elle va soulever les éléments les uns après les autres et l'équipe d'acrobates de *Fairwind*, un spécialiste du montage, va les assembler.

26 janvier 2021, la grue



19 février 2021 : deux grues soulèvent délicatement le premier élément du mat de l'éolienne (64 tonnes) pour l'enfiler autour du transformateur et du matériel électronique déjà mis en place.

25 février 2021



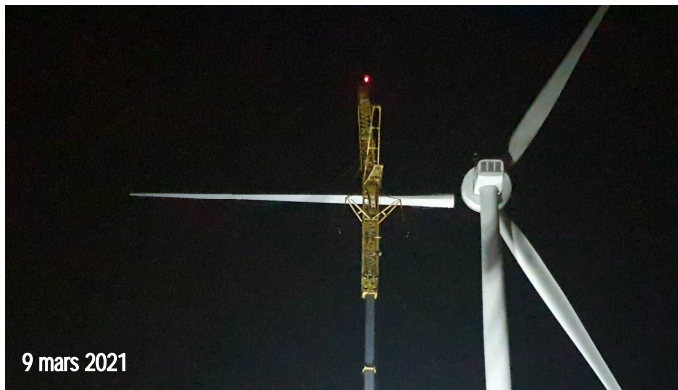
4 mars 2021,  
installation  
du rotor



6 mars 2021



9 mars 2021





## 3 axes pour le projet

1

### L'environnement

...bien sûr car l'éolien est une énergie verte, renouvelable et qui participe à une transition énergétique. Mais au-delà de cela, Eole-lien a voulu choisir un emplacement qui réconcilie le maximum de contraintes et préoccupations des habitants des environs.

2

### Le social

...car au-delà de la production d'électricité verte, la coopérative veut profiter des retombées économiques de l'éolienne pour soutenir des projets sociaux et créer des liens entre les habitants de la région, d'où le choix du nom « EOLE-LIEN ». La démarche est participative et en lien avec l'énergie au sens large et dans une vision locale.

3

### L'économique

... enfin car sans les ressources que l'éolienne permettra de générer, Eole-lien ne pourra pas soutenir les projets locaux. L'éolienne citoyenne c'est aussi un investissement qui rapporte des dividendes aux coopérateurs mais aussi aux alentours à travers des projets sociaux et sociétaux.



- ☉ En **mars 2012** : réunion publique d'un candidat exploitant de parcs éoliens (*Electrawinds*). Son bureau d'études chargé du projet ne savait pas qu'il y avait un aérodrome à Temploux... Après cette réunion, quelques Temploutois discutent « Et si on la faisait nous-mêmes, cette éolienne ? »
- ☉ De **juin 2012 à septembre 2013** : réunions et réflexions sur un projet d'éolienne citoyenne et recherche d'un terrain. Les étapes s'éclaircissent :
  - ▶ Il faut un terrain (et un accord avec le propriétaire).
  - ▶ Il faut demander un permis, cela coûte.
  - ▶ Il faut un plan financier et rassembler des fonds.Un endroit est choisi ; il est situé à l'extrême ouest du Grand Namur sur des terres agricoles entre l'E42 et les villages de Temploux et de Spy. L'éolienne viendrait se placer à proximité du parc existant de Spy (Jemeppe-sur-Sambre). En **juillet 2013**, les propriétaires de ce terrain sont d'accord d'en louer une partie pour l'installation d'une éolienne.
- ☉ En **septembre 2013**, 10 fondateurs créent la Société Coopérative à Responsabilité Limitée (SCRL) *Eole-Lien* et investissent 1.000 € chacun. Contrairement à la majorité des coopératives d'éoliennes citoyennes en Belgique, Eole-Lien ne rachète pas une éolienne à une société privée, mais monte son projet de A à Z : de la recherche d'un terrain d'implantation, à l'introduction du dossier de demande permis en passant par l'étude d'incidences, la mobilisation des citoyens... Cette particularité permet d'augmenter l'impact sociétal en optimisant les bénéfices qui seront investis dans des projets environnementaux et sociaux.

Suite page 12 ►►



## ACHAT / VENTE DE VÉHICULES D'OCCASION

- Reprise de l'ancien véhicule
- Courtier de crédit agréé FSMA (financement sur place)
  - Service de dépôts - vente (parking fermé, sécurisé) pour voiture / camionnette / camping-car / etc.
  - Véhicules garantis

*Confiez la vente de votre véhicule à un professionnel*

AUTOP CARS | route de Spy, 5 | 5020 Temploux  
0477 81 92 37 - [www.autopcars.be](http://www.autopcars.be) - [info@autopcars.be](mailto:info@autopcars.be)

BOULANGERIE • PÂTISSERIE

Doratiotto  
Bayot

PRALINES • SANDWICHES • GLACES

CHAUSSÉE DE NIVELLES, 3G  
5032 MAZY  
081/63 33 41

FERMÉ LE MARDI

- ☺ En **décembre 2013**, l'étude d'incidence est commandée. Elle a pour but de déterminer les effets du projet sur l'environnement : l'énergie et le climat, l'environnement sonore, l'ombrage, le paysage et le patrimoine, le milieu biologique, la sécurité des infrastructures et de l'espace aérien et l'étude des risques par rapport aux entreprises.
- ☺ En **juin 2014**, réunion d'information à la buvette du club de foot de Temploux et première assemblée générale de la coopérative en **mai 2015**.
- ☺ En **novembre 2015**, les conclusions de cette étude ne montrent aucun impact problématique, que ce soit sur le milieu physique (sol, eaux, air, ...), le voisinage (environnement sonore, ombrage, ...), le paysage ou le patrimoine naturel (oiseaux et chauves-souris principalement). Elle indique également que la future éolienne est compatible avec la ligne électrique en projet d'*ELIA*, située à environ 170 m et qu'elle se situe hors d'une zone de contraintes aériennes. Le même mois, la demande de permis est introduite auprès de la Ville de Namur. Le Collège communal vote à l'unanimité en faveur du projet *Eole-Lien*. En **février 2016**, c'est le Conseil communal qui fait de même.
- ☺ En **mai 2016**, l'administration wallonne refuse le permis suite au seul avis défavorable de la DGTA. L'éolienne perce le cône de sécurité de l'aérodrome de 40 mètres, cône fait sur base d'une piste non reprise sur les plans de la RW ! Un mois plus tard, *Eole-Lien* dépose un recours auprès du Ministre en invoquant l'inexistence de cette piste sur les cartes de la Région Wallonne.
- ☺ En **novembre 2016**, Carlo di Antonio, ministre wallon de l'Environnement octroie son permis à *Eole-Lien* mais dans la foulée, trois groupes d'opposants déposent des recours auprès du Conseil d'Etat contre ce permis et en **avril 2017**, cette juridiction administrative suspend le permis et confirme que les pales perceront le cône de sécurité.
- ☺ Pour répondre aux objections du Conseil d'Etat, *Eole-Lien* introduit en **septembre 2017**, une nouvelle demande de permis en déplaçant l'éolienne de 48 mètres et en **mars 2018**, rebelote : l'administration wallonne refuse à nouveau le permis suite au seul avis défavorable de la DGTA qui se base sur une recommandation allemande encore jamais utilisée en Belgique, l'éolienne se situerait trop près du circuit de descente des avions...
- ☺ En **mars 2018**, *Eole-Lien* introduit un nouveau recours chez le Ministre contre la décision de l'administration et en **août 2018**, le Ministre octroie son permis à *Eole-Lien*. Beau cadeau de Noël, le Conseil d'Etat confirme le **25 décembre 2018** n'avoir reçu aucune demande de recours contre le permis.
- ☺ Pour payer l'étude d'incidences et introduire la demande de permis, *Eole-Lien* avait déjà 300.000 € de capital en fin 2018. Il faut à présent rassembler l'argent nécessaire à la commande de l'éolienne ; c'est-à-dire du capital coopérateur (500.000 €) et des prêts subordonnés (500.000 €) et ensuite contracter le prêt à la banque. En **février 2019**, l'engouement est extraordinaire. En sept semaines, les coopérateurs versent un million d'euros !
- ☺ Le 30 **mars 2019**, un contrat est signé avec *Senvion*, une société allemande pour la livraison de l'éolienne mais en **juillet 2019**, cette société est déclarée en faillite. Le projet va perdre beaucoup d'argent et prendre un an de retard.
- ☺ La faillite de *Senvion* (qui était le quatrième fabricant d'éoliennes au monde) perturbe le marché ; tous les autres fournisseurs sont débordés et privilégient les commandes de plusieurs machines. En **décembre 2019**, seul *Enercon* (une autre entreprise allemande) accepte et le 1<sup>er</sup> de ce mois, la commande est effective. Ce sera une nouvelle génération d'éoliennes dont Temploux sera le premier modèle en Belgique. Les techniques s'améliorent et l'éolienne templouoise produira plus que ses voisines.
- ☺ Le 11 mars 2020, la construction de l'éolienne citoyenne peut commencer avec les premiers coups de pelleuse (voir page 8). Le **9 mars 2021**, la machine tourne !

Suite page 14 ►►



17 mars 2021

## Photovoltaïque

© A l'été 2018, le conseil d'administration est en attente des décisions suite aux recours déposés. Pour ne pas laisser l'argent perdre de sa valeur en banque, l'idée naît de faire un projet photovoltaïque. A la recherche d'un partenaire, le choix se porte sur le toit du hall de tennis qui appartient à l'ASBL Brocante de Temploux. Le plan financier garantit une situation « win-win » pour EOLE-LIEN et pour l'ASBL Brocante. En **janvier 2019**, les panneaux sont posés <sup>3</sup>.

## DES CHIFFRES



L'éolienne culmine à 150m au-dessus du niveau du sol (sommet des pales), les pales font 126m de diamètre, la nacelle est à 86m de haut. Les fondations contiennent 93T d'acier et 580 m<sup>3</sup> de béton. Les éléments les plus lourds de la tour pèsent plus de 50T, la grue qui les a mis en place 600T. La puissance maximale de l'éolienne est de 3 MW, la production annuelle d'électricité sera, en moyenne, de 7.000 MWh, de quoi alimenter 2.000 ménages.

Les coopérateurs : en septembre 2013, 10 fondateurs; fin 2013, 46 coopérateurs; fin 2015, 99 coopérateurs ; fin 2017, 231 coopérateurs ; fin 2018, 253 coopérateurs ; fin 2019, 384 coopérateurs ; fin 2020, 467 coopérateurs. Dans le petit monde wallon des coopératives citoyennes de production d'électricité, *Eole-Lien* est une petite coopérative.

Les coûts pour l'obtention du permis ont été de € 94.400, dont 25% de frais d'avocat. Le coût de l'éolienne proprement dite est de € 3.500.000, le chemin d'accès, la cabine électrique etc, ajoutent € 900.000, budget total du projet : € 4.500.000,-.

Pour financer tout cela, *Eole-Lien* a rassemblé € 850.000 de capital versé par les coopérateurs, € 525.000 d'emprunts subordonnés, € 75.000 d'emprunt garanti par la Ville de Namur et le solde vient d'un crédit d'investissement bancaire. La vente d'électricité et la vente des certificats verts permettent de rembourser la banque en 13 ans et les emprunts subordonnés en 8 ans. La durée de vie d'une éolienne est de 20 ans à 25 ans.

Parce que le vent est bon aux confins de Temploux, la rentabilité devrait être suffisante pour rembourser toutes les dettes, pour payer un dividende annuel aux coopérateurs, nous visons 6%/an, et pour financer des projets créant du lien social.



Ils participent ou ont participé au conseil d'administration : Hubert Sauvage, Jean-Bernard Dupont (†), Stéphanie De Tiège et Olivier Van Hamme, Laurent Demeus, André Mareschal, Jean Verbois, Pascal Gatellier, Eric Hinyot, Jean-Marie Allard, Xavier Cocu, Brigitte Wergifosse-Maesen, Michel De Waele, Jean H. Mangez. Et plusieurs coopérateurs, bénévoles mais actifs, ont contribué à la réussite du projet d'éolienne citoyenne à Temploux.

**SCRL EOLE-LIEN**  
rue du Bout du Village 54, 5020 Temploux  
[www.eole-lien.be](http://www.eole-lien.be) - [info@eole-lien.be](mailto:info@eole-lien.be)

3) Voir *Temploux infos* n° 371 de juillet 2019



est ouverte!  
Du naturel, du vrac, du local

Horaires :  
Du mercredi au vendredi : 10h-18h  
Samedi : 10h-17h

<https://latanieredesourses.be>  
Facebook : La tanière des Ourses - Epicerie éco-responsable

Route de Saussin 51/5 à SPY  
081/744.322

# Auto 2

25  
ans



**NOËL Alain**

**Spécialiste indépendant**



SEAT



ŠKODA

toutes marques

**Atelier mécanique • Entretien • Réparation**  
**Voitures d'occasion garanties • Carrosserie**

**Chaussée de Nivelles, 279**

**5020 TEMPLoux**

**☎ 081 56 62 88**

E-mail :  
[auto2temploux@skynet.be](mailto:auto2temploux@skynet.be)

[www.auto2temploux.be](http://www.auto2temploux.be)

# LE P'TIT CABARET



**Soirée musicale**  
Ouverture du Bar  
(si possible)  
à 20 h. Début du  
Concert à 20h30

Pour respecter les mesures Covid, le concert se déroulera à la

## Salle Saint-Hilaire

**Samedi 24 avril :**

**ART JAZZ BAND**

**art  
JAZZ  
BAND**

Créé il y a bientôt vingt ans, *Art Jazz Band* a pour vocation de vous faire voyager dans le temps : direction la première moitié du 20<sup>e</sup> siècle pour vous plonger dans l'ambiance de la New Orleans ! Imaginez-vous là-bas, vous arrêter dans un bar et entendre au fond de celui-ci quatre musiciens faire un bœuf comme dans les dessins animés ! Vous y êtes ?

En compagnie de Christian (contrebasse), Fred (washboard), Manu (banjo), Geoffrey (clarinette) et David (trompette), vous swinguez aux sons de Fats Waller, Louis Armstrong. Vous chanterez des tubes revisités par Sinatra, Ray Charles. En bref, amis du jazz, on vous attend avec impatience !

*S'il a lieu, le concert respectera les directives sanitaires officielles. Les tables respecteront la distanciation.*

*En raison de l'évolution de la pandémie de Covid-19, ce concert pourrait être annulé en dernière minute. Pour vous informer, consultez la page Facebook Le p'tit cabaret, envoyez un mail à [cabaret@temploux.be](mailto:cabaret@temploux.be) ou contactez le 0475 44 86 96.*

**Réservations obligatoires : [cabaret@temploux.be](mailto:cabaret@temploux.be)  
ou 0475 44 86 96**

Et pour suivre (si tout va bien...)

**Samedi 29 mai : MARYLENE CORRO**

**Samedi 26 juin : THE HOT FIVE**

**Samedi 25 septembre : BLUE MOCKING BIRDS**

**Samedi 30 octobre : MURIEL MARIA**

**Samedi 27 novembre : ANTOINE LISSOIR &  
GARANCE VIALA**



# JLG BOIS DE CHAUFFAGE

vous propose du bois de qualité  
sans négliger la quantité

- ♦ Bois prêt à brûler, d'essences de frêne, érable, charme, chêne, coupés en 33, 40, 50 cm :
  - à partir de 3 stères : 68,00 €/stère
  - à partir de 5 stères : 65,00 €/stère
- ♦ Sac de bois d'allumage : 3,00 € le sac (de 80 litres)



*Livraison gratuite sur Temploux.*

Pour plus d'information ou commande :

**Jean-Luc Geerts**

GSM : 0498 39 91 32

Email : bois.chauffage.jlg@gmail.com

Le Salon de Coiffure

# FABIENNE

🏠 4, rue Sainte-Wivinne  
5020 Temploux - Parking aisé

☎ Tél. 081/56 01 31  
GSM 0475/69 23 58

💳 Pas de carte bancaire



Pour vous faire coiffer **tout en sécurité**,  
le salon est équipé d'un purificateur d'air  
antivirus et bactéries fiable à 99,9 %  
(appareil type marque Beghelli)

ouvert tous les jours  
sur rendez-vous





# MARCHE A.D.E.P.S. DE L'ASCENSION LE JEUDI 13 MAI A TEMPLOUX

*Dans le respect des règles sanitaires en vigueur au moment de l'évènement.*

## **Les parcours :**

5, 10, 15 et 20 kms vous sont proposés dans un environnement rural entre Hesbaye et Condroz.

## **Accueil :**

Salle Saint-Hilaire, place du 150<sup>e</sup> anniversaire à 5020 Temploux.  
Secrétariat ADEPS ouvert de 8 à 18 heures.

**Petite restauration** sur place en fonction des autorisations sanitaires; des précisions dans *Temploux infos* de mai

*Une organisation de l'ASBL Saint-Hilaire*



**Aristo**

Atelier d'Architectes

071/4356.27 - 0486/4118.27

www.aristo-architecte.be



# **N.B.H. CHAUFFAGE** DEPANNAGE 7 JOURS 7

*ENTRETIEN - REPARATION CHAUFFAGE CENTRAL  
SANITAIRE*

ENTRETIEN CHAUDIERE MAZOUT/GAZ	<b>150 €</b>
DETARTRAGE CHAUFFE-EAU (gaz)	<b>129 €</b>
DETARTRAGE BOILER électrique	<b>164 €</b>
RAMONAGE cheminée, charbon, mazout, gaz	<b>70 €</b>
RAMONAGE Insert (cassette)	<b>80 €</b>

## **GSM 0475/79.38.79**

TVA et  
déplacement  
compris

# Au comité des quartiers et village

Le comité des quartiers et village de Temploux est présent à vos côtés pour toutes questions ou problèmes rencontrés au sein du village, il se veut le relais avec la ville et ses échevins. Il est composé de Jean-Bernard Beudels, Emilie Charlier, Raphaël Collet, Olivier Devolder, Didier Forthomme, Marc Nadzialek, Mireille Stevens et Michel Wautelet.

Vous pouvez les contacter ou contacter directement le comité via son adresse email [cqv@temploux.be](mailto:cqv@temploux.be), sa page facebook ou encore au 0497/502768

Pour cette année 2021, malgré la période, des projets sont suivis de près comme l'avancement de l'égouttage du village et l'organisation de conférences si cela est autorisé.

Nous recherchons des projets à introduire lors du budget participatif 2021, quelques idées font leur chemin comme le balisage de balades, un marché du terroir, l'achat et le partage de gros matériel de jardinage... N'hésitez pas à envoyer vos projets, vos idées, nous serons présents à vos côtés pour introduire les dossiers.

Nous vous invitons également à consulter le site <https://proximitybelgium.be/static/Namur-actualités> afin de voir les projets pour 2020 et à voter pour eux.

Nous profitons de cet espace pour vous rappeler notre charte :

## *La charte du Comité de quartiers et de village de Temploux*

### **Le Comité**

1. Le comité est une association de fait, localisée à Temploux.
2. Le comité est autonome, apolitique, non confessionnel, ouvert à des membres de tout âge, sexe, culture habitant et vivant régulièrement dans le village de Temploux.
3. Le comité est composé de membres qui consacrent, individuellement et sans rétribution, des ressources pour se préoccuper de questions générales relatives à la vie à Temploux.
4. Pour remplir ses missions, le comité jouit d'un crédit auprès des habitants et des associations-groupements de Temploux.

### **Les membres du comité**

5. Les habitants de Temploux sont invités à être membre du comité lors d'une réunion générale, à laquelle ils sont tous conviés. Cette assemblée se tient, au moins une fois, au lendemain des élections communales.
6. Le membre accepte le travail d'équipe, évite de défendre son intérêt personnel ou de traiter de problèmes ponctuels, s'abstient de reproches vers des particuliers.

### **Les compétences du comité**

7. Le comité est un organe de concertation et de dialogue entre les habitants de Temploux et les instances, organisations, publiques ou privées telles qu'administrations, services, associations, média, sociétés commerciales ou industrielles dont les activités ont ou peuvent avoir une incidence sur le bien-être des habitants.
8. Le comité s'investit dans les questions intérieures et extérieures à Temploux, afin de promouvoir les intérêts locaux des habitants, associations, groupements basés à Temploux. Ainsi, le soutien peut être apporté à une association dont l'activité va au-delà des limites de Temploux.

9. Le comité peut promulguer ou adhérer à un autre groupement, de Temploux ou non, mais dont les activités rencontrent directement ou indirectement les préoccupations des habitants de Temploux ou des mouvements locaux.
10. Le comité est incompétent pour traiter les problèmes personnels, les demandes individuelles.
11. Le comité peut faire appel à des compétences extérieures pour informer ou s'informer.

#### L'organisation du comité

12. Le comité adopte une organisation opportune compte tenu des circonstances et ressources, c'est-à-dire de type 'ad hoc'.

Si vous voulez vous impliquer, vous êtes les bienvenus. Nos prochaines réunions auront lieu les 2 juin, 1<sup>er</sup> septembre et 8 décembre 2021.



**L'espace**  
*Coiffure*

Classique  
Tendance  
et Cérémonie

Mixte  
et Enfants

**SARAH**  
Vandebosch

SUR RENDEZ-VOUS **0470 57 49 40**  
sarah.vandebosch@tpx.be

**RUE DU SAUCY, 1 • 5020 TEMPLoux**

**LA SALLE**  
**SAINT-HILAIRE**

renseignements et réservations  
**0472/03.87.35**



## **UNE TERRE PROMISE (t.1) - Barack Obama** Ed. Fayard, 2020, 841 pages

Le parcours d'enfance de Barack Obama l'ouvre d'emblée à la diversité. Né en 1961, il est le fils d'une mère américaine blanche du Kansas et d'un intellectuel kényan noir. Très vite ses parents se séparent et sa mère se remarie avec un étudiant originaire d'Indonésie. Il passera 4 années à Jakarta avant de rejoindre sa grand-mère maternelle à Hawaï, pour poursuivre des études secondaires américaines. Ses études supérieures vont le conduire à Los Angeles, à l'université Columbia de New-York et enfin à Harvard.



Engagé quelque temps comme analyste financier dans une grosse boîte new-yorkaise, il décide de se réorienter vers un travail communautaire de soutien aux plus faibles dans une banlieue de Chicago. Après cette expérience il entre à l'université de Harvard où il décroche très brillamment un diplôme de droit qui lui vaudra d'être engagé comme professeur de droit constitutionnel à l'université de Chicago. Dès 1996, il fait son entrée en politique en devenant sénateur de l'état de l'Illinois.

### Le livre

Dans les premières lignes de la préface, Barack Obama précise les objectifs de son ouvrage : rendre compte avec honnêteté des années de sa présidence, raconter les vents contraires qui en ont défini les défis et les choix, donner au lecteur une idée de ce qu'est le travail d'un président des États-Unis, inspirer les jeunes qui envisageraient une carrière dans la fonction publique.

Très vite, sa situation familiale et la question raciale l'ont amené à s'interroger également sur la question sociale. De nombreuses lectures sont venues nourrir ses réflexions et le conduire à la fois vers la rigueur intellectuelle et l'engagement social. De nombreuses interrogations le taraudaient et peu à peu, il a pris l'habitude de soumettre au doute ses propres idées.

Il prend conscience que, pour changer les choses, il faut passer par une action politique réellement altruiste. Ainsi naît *l'envie de faire de la politique sans faire partie du monde politique*. C'est avec cet idéal qu'il se lance, en 1996, dans un mandat de sénateur de l'état de l'Illinois. Dès ses premières armes en politique, il comprend que pour avancer vers davantage de justice et de solidarité, il faut l'adhésion du plus grand nombre. A cette fin, il sent qu'il doit toucher l'échelon fédéral et donc entrer au sénat des États-Unis.

Le même idéal et l'adhésion qu'il ressent l'amènent à briguer l'investiture du parti démocrate.

Lors de la campagne de l'élection présidentielle, nous découvrons les coups fourrés, les calculs politiques d'une majorité de républicains qui marchent déjà vers le populisme comme Sarah Palin et le Tea Party. Pour eux, couler l'adversaire devient plus important que l'intérêt d'une majorité de la population. Ces lézards annoncent les fractures qui se répandront sous le mandat de Donald Trump.

Une fois à la Maison Blanche, nous le suivons face aux grands événements de politique intérieure et extérieure, à commencer par la crise des subprimes, et les projets pour les soins de santé, la lutte contre le réchauffement climatique, le statut des réfugiés...

Nous découvrons qu'il est conscient que, quoiqu'il décide, une part importante de la population n'adhérera pas, laminant sa cote de popularité.

Nous comprenons aussi comment fonctionne la politique internationale, quels sont les positions des leaders mondiaux, leurs travers, leurs forces et leurs faiblesses. Nous voyons comment Obama reconstruit une politique étrangère respectueuse des autres pays, souvent échaudés par l'invasion de l'Irak.

Enfin, nous suivons la vie d'un président et sa famille dans cette sorte de prison dorée qu'est la Maison Blanche. Ce premier tome nous conduit jusqu'à l'assassinat de Ben Laden en 2011.

### Qu'en penser ?

Pour celui qui est intéressé par la politique internationale, qui suit l'évolution de la politique intérieure des USA, qui cherche à comprendre l'arrivée de Donald Trump, qui se demande comment vivent le président de la première puissance mondiale et sa famille, ce livre est particulièrement intéressant.

En revenant sur des événements que nous avons vécus, il les éclaire de l'intérieur. Mais ce récit a aussi de la chair car il montre l'épaisseur humaine du président Obama et de sa famille. Il montre les doutes, les décisions incertaines, les erreurs même d'une personnalité hors du commun toujours soucieuse de réaliser les engagements de sa campagne.

Nous le découvrons aussi dans la détente, dans l'intimité familiale, c'est-à-dire comme un humain dont le job implique d'immenses responsabilités. Il donne la parole à sa femme Michèle et à ses filles, à sa mère et à sa grand-mère.

Nous apercevons ainsi le dessous des cartes des événements qui ont marqué le cours de ses années de présidence.

Loin d'être une énumération fastidieuse, le récit accroche par le suspense qu'apportent la dureté de la vie politique, la part de risque et d'inconnu qui entache chaque décision.

Reste à voir, particulièrement pour ceux qui ne connaissent pas de près Barack Obama, si en trop d'occasions, il ne met pas en scène une part d'autojustification pour couvrir l'inévitable écart entre les promesses et les réalisations !

*Philippe Laoureux*

**2020**

## Temploux - Etat-civil

### Naissances

*7 janvier:* Jeanne Barbier (Roger Clément, 4) - *23 février:* Arthur Labar (Sainte-Wivinne, 17) - *24 février:* Valentino Castiglione (rue de Rhisnes, 12) - *30 mai:* Rose Halleux (Moustier, 29) - *9 juin:* Ezio Decoux (Nivelles, 328E) - *29 juin:* Rose Dumortier (route de Spy, 43) - *23 juillet:* Levi Massart (Comognes de Temploux, 12) - *11 août:* Loévan Dubois (Moustier, 59) - *24 septembre:* Margot Devolder (Saint-Antoine, 29) - *22 octobre:* Nais Asllani (Saint-Fargeau, 28) - *31 décembre:* Babette De Keyser (Sainte-Wivinne, 8).

### Mariage

*11 juillet:* Leakhéna Ong et Benjamin Remy (Saint-Fargeau, 6)

### Décès

*31 janvier:* Rose Gratia, vve Robert Bauthier (91 ans, Bois de Boquet, 9) - *7 avril:* Jean Gahylle, époux Julia Hayot (82 ans, Blanchisseries, 1) - *18 avril:* Constant Botilde, époux Simone Gouttière (71 ans, route de Spy, 7) - *10 mai:* André Verreckt, époux Marcelle Brichard (82 ans, Visart de Bocarmé, 1) - *11 mai:* Gérard Deglume, vf Catherine Lemaire (69 ans, Grande Sambresse, 37) - *5 août:* Rita Peeters, épouse Gabriel Debrigode (71 ans, Bout du village, 12) - *13 août:* Léonie Leurquin, vve Jean Mathieu, (97 ans, Comognes de Temploux, 1) - *21 septembre:* Monique Absolonne, vve Alex Monmart (73 ans, route de Spy, 75).

# Rudi REMACLE

**Courtier  
en assurances**

Auto

Incendie - vol

Vie privée

Epargne-pension

Protection juridique

Assurance-vie

Gestion des sinistres

Hospitalisation

Assurances  
professionnelles

Placements.

**Rue Carrière Garot, 15  
à Temploux**

**081/56 69 86 ou**

**081/56 77 19**

[rudi.remacle@portima.be](mailto:rudi.remacle@portima.be)

N° d'entreprise 0858.117.824

**SUR RENDEZ-VOUS**

