

TEMPLOUX  
= *infos* =

Mensuel - N° 442 - Janvier 2026

# Panique!

AU PLAZZA

avec

Les planches à Magnette

30.01 à 20h  
31.01 à 20h  
01.02 à 15h30

06.02 à 20h  
07.02 à 20h  
08.02 à 15h30

SALLE SAINT HILAIRE



## La vie paroissiale en janvier



### ☛ **Dimanche 4 janvier** : messe à 10 heures 30

*Intentions:* Marie-Thérèse Paquet, Jules Bernard et Jean-Marie Bernard - la famille Poncin-Paillet - les défunts des familles Dejardin, Wième, Thonet et Neu - Louis Henkinet, Cécile Differding et Zakarya - Marie-Thérèse Hypacie, Hilaire, Philippe et Anne-Marie Delvaux.

### ☛ **Dimanche 11 janvier** : messe à 10 heures 30

*Intentions:* les défunts des familles Namur-Verreckt, Urbain-Hubot et Rodolfs-Dantinne - les défunts de la famille Beaufay - Pol Bodson et la famille Bodson-Léonard.

### ☛ **Dimanche 18 janvier** : messe à 10 heures 30

*Intentions:* la famille Poncin-Paillet - Marie-Thérèse Carpentier et la famille Kneip-Carpentier - les familles Denet-François, Denet-Wautelet, François Michel et Feller.

### ☛ **Dimanche 25 janvier** : messe à 10 heures 30

*Intentions:* les familles Filée-Baillien et Malek-Mansour-Mahmoudi - Baptiste, Léon Virlée, Elise Paquet, Louisa Paquet.

## Une nouvelle jeunesse pour le Musée de Temploux

L'assemblée générale du Musée de Temploux a eu lieu ce lundi 8 décembre. Nous remercions chaleureusement l'ensemble des membres pour leur présence et leur participation active à cette rencontre.

À cette occasion, un nouveau conseil d'administration a été élu. Il est composé de Rémy Remacle (président), Pascal Rase (Vice-président), Luc Beaufay (trésorier) et Fabienne Debecker (secrétaire).

Le nouveau comité, soutenu par son assemblée générale composée de dix personnes actuellement, envisage de nombreux projets pour la suite de la vie de l'asbl et la valorisation de l'histoire locale.

Le musée rassemble des personnes passionnées par l'histoire de Temploux, de son patrimoine et sa valorisation.

Mais dans un premier temps, un inventaire précis et complet du contenu du musée devra être réalisé. Cette étape est nécessaire en raison des travaux qui vont prochainement avoir lieu dans la Maison des Associations.

Toute personne intéressée est toujours la bienvenue

 *Le comité*

# 2026

## JANVIER - FEVRIER

- ☆ **samedi 17 janvier** : Ben Herbert Larue  
à la Templerie des Hiboux : ♦ p. 20
- ☆ **mardi 20 janvier** à 18 heures :  
conseil communal à Namur
- ☆ **weekends des 30, 31 janvier et 1<sup>er</sup> février**  
et des **6, 7 et 8 février** : *Panique au Plaza*  
avec les Planches à Magnette ♦ p. 14
- ☆ **du 7 au 22 février** : *CHNOK - Poil de*  
*cauchemar* à la Templerie ♦ p. 20

## FOOT

### R.F.C. Temploux en div. 3B

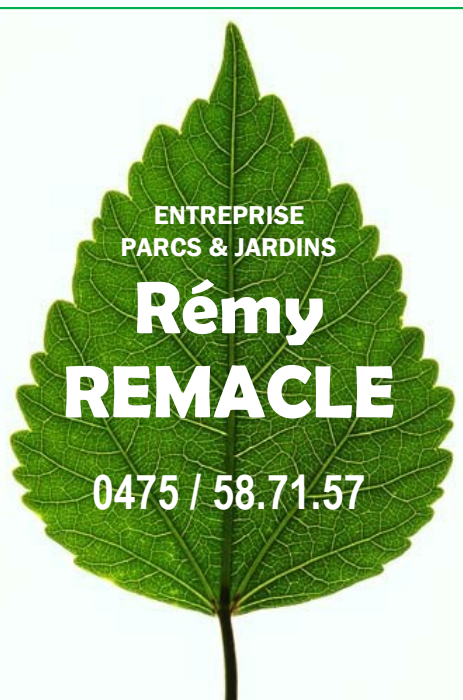
18 janvier (15h) : Grand-Leez B - RFCT  
25 janvier (15h) : RFCT - Naninne B  
1<sup>er</sup> février (15h) : Flawinne B - RFCT

## A JETER

**ramassage papiers** :  
lundis 5 et 19 janvier  
**ramassage PMC** :  
lundis 12 et 26 janvier  
**ramassage sapins de Noël** :  
jeudi 8 janvier

## 2026

**samedi 28 février** : le P'tit Cabaret ♦ p. 20  
**vend. 6 mars** : concert *Les Aviateurs* ♦ p. 18  
**dimanche 8 mars** : journée alsacienne  
**samedi 21 mars** : fête de l'école  
**samedi 4 avril** : soirée *Coxa Nostra*  
**samedi 25 avril** : le P'tit Cabaret ♦ p. 20  
**jeudi 14 mai** : marche ADEPS  
**vendredi 15 mai** : apéro temploutois



**Pour la conception,  
la réalisation et l'entretien  
de tous vos  
aménagements extérieurs**

*Abattages,  
élagages dangereux,  
tailles, terrassements,  
bordures, allées,  
pavage & rognage,  
semis pelouse,  
plantations,  
vente et pose de clôtures.*

**chaussée de Nivelles, 212 à Suarlée**  
*remacleremy@gmail.com*  
*www.remyremacle.be*

**DEVIS GRATUIT**

# GENS DE TEMPLoux

## Yvette VANDERVEEKEN (Madame Yvette)

*Depuis le 1<sup>er</sup> octobre 1991, Madame Yvette s'est occupée de centaines d'enfants. Sa bonne humeur légendaire, son dynamisme et son dévouement restent dans la mémoire de très nombreux Temploux.*



### ■ *Tu es la plus ancienne du personnel de l'école, tu as toujours travaillé à Temploux ?*

Non, j'ai travaillé dans plusieurs crèches de la région de Namur et même durant un an au ministère des finances à Ciney avant d'arriver à l'école communale de Temploux il y a un peu plus de 34 ans. Au début, tous les enfants étaient dans les vieux bâtiments ; c'est beaucoup plus facile depuis que toutes les classes primaires sont dans la nouvelle aile.

Et maintenant, je retrouve les enfants de celles et ceux qui ont été mes premiers petits « loulous » et j'ai encore de nombreux contacts avec ces parents que j'ai eu comme élèves.

### ■ *Pourquoi avoir choisi ce métier de puéricultrice ?*

J'adore les enfants ; ils ont toujours été mon dada. J'ai deux enfants et quatre petits-enfants et ici, je m'occupe principalement des plus petits : la classe d'accueil et la première maternelle avec Madame Catherine et Madame Stéphanie à mi-temps. Je suis à leurs côtés toute la journée même pour leur repas.

### ■ *Constates-tu des différences entre les enfants de 1991 et ceux de 2025 ?*

Oui, les enfants sont de plus en plus « difficiles » mais j'arrive à gérer toutes les situations. Cette année encore, il y a de fameux « numéros » ! Et j'entends cela chez la plupart des enseignants. Depuis septembre, les tout petits sont un peu moins nombreux (26 pour la classe d'accueil et la première) ; Madame Stéphanie pourra revenir à temps plein avec l'entrée de quelques enfants en janvier et février mais je resterai la seule puéricultrice. C'est parfois fatigant mais ça tient la forme !

### ■ *Les enfants ont-ils demandes particulières ?*

Non mais je suis un peu leur nounou surtout lorsqu'ils entrent à l'école pour la première fois : il faut calmer les pleurs et plusieurs mamans m'ont déjà dit « Ah si vous n'étiez pas là, je ne sais pas comment ça irait ». J'ai de bons contacts avec les parents. Je crois qu'ils sont contents.

### ■ *Comment se passe ta journée à l'école ?*

Je suis présente dès 7 heures du matin pour la garderie et accueillir principalement les plus petits. Je suis dans la classe avec les institutrices et je participe à certaines activités comme



les bricolages. Je suis là aussi durant les récréations et pour le repas de midi, je sers le dîner chaud aux maternelles et j'aide les plus petits à manger. Je les mets à la sieste et pendant ce temps, je prends mon repas de midi. Je termine à la garderie jusqu'à 16h30. Là aussi, je m'occupe et je bricole : aujourd'hui, j'ai fabriqué de petits rennes.

■ *Il y a parfois de petits accidents ?*

Je n'ai heureusement pas connu de cas très graves mais il faut être très attentif. C'est dur quand un enfant tombe sur la tête par exemple et qu'il faut prévenir les parents. D'autres blessures sont moins graves, je me souviens d'un petit garçon qui avait utilisé son taille-crayon pour ...tailler son doigt.

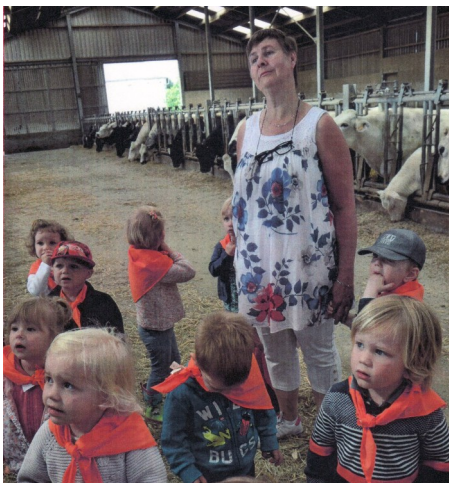
■ *As-tu des contacts avec d'autres puéricultrices ?*

Pas énormément. Je les rencontre lors de formations organisées par la Ville ; certaines nous sont réservées et d'autres concernent aussi les enseignants.

■ *Et après toutes ces années, tu aimes toujours ton métier ?*

Oh oui. C'est un métier fatiguant qui demande beaucoup d'énergie ; l'âge et quelques ennuis de santé n'aident pas mais je vais pleurer quand je le quitterai. Encore deux années scolaires et je serai pensionnée.

 JMA





## Réfection du chemin de Moustier et de la rue Roger Clément

Le 2 décembre dernier, l'échevin des voies publiques et de la mobilité Pierre-Yves Dupuis avait invité les riverains de ces deux rues à une réunion d'information.

Accompagné de représentants de la Ville et de la Police de Namur, de la SWDE, de l'INASEP et de l'entreprise WANTY, il a présenté les diverses interventions qui auront lieu au sein du *chemin de Moustier* et de la *rue Roger Clément*.

Etant donné que l'égouttage est pratiquement inexistant dans ces deux rues, l'intégralité de la voirie va être refaite et des égouts vont être posés. Le budget prévu approche les 3.500.000 euros (TVAC) qui seront répartis comme suit :

- ▶ La Société publique de gestion de l'eau (SPGE) : 1.661.234,95 €
- ▶ La Société wallonne des eaux (SWDE) : 660.104,85 €
- ▶ Ville de Namur : 1.509.419,33 € répartis comme suit
  - Subside PIMACI (Plan d'Investissement Mobilité Active Communal et Intermodalité) : 91.359,84 €
  - Subside PIC (Plan d'investissement communal) : 715.195,58 €.
  - Emprunt communal : 702.863,91 €.

Les travaux commenceront le 12 janvier et devraient durer 240 jours ouvrables, soit entre 10 et 12 mois en fonction des conditions climatiques.

### Les travaux et leur déroulement

Ils commenceront par la *rue Roger Clément* pour se terminer à l'embranchement avec la *chaussée de Nivelles*.

Sur la partie de la *rue Roger Clément* qui est déjà asphaltée, une tranchée sera creusée pour y installer l'égouttage ; elle sera refermée ensuite et la rue sera remise en état par un racleur-poseur : on enlève 4 à 5 centimètres d'asphalte et on remet une nouvelle couche.

Pour ce qui concerne le *chemin de Moustier*, toutes les dalles en béton vont être démolies. On va ensuite creuser à environ un mètre de profondeur pour que cette voirie ait une assise solide.

Le chantier va se dérouler en deux phases pour maintenir un accès le plus confortable possible. Pour l'égouttage, on commence toujours du point bas, donc de la *rue Roger Clément* pour remonter jusqu'à la *rue de la grande Sambresse*.

Suite page 8 ►

Besoin de textiles ou de goodies personnalisés?



**BS**  
Personnalisation

Que vous soyez une entreprise, une association, une marque ou même un particulier, BS-Personnalisation est là pour vous aider

BS- personnalisation, c'est la personnalisation made in Temploux



☎ +32 (0) 495/521.883  
✉ [s.delvaux@bs-personnalisation.be](mailto:s.delvaux@bs-personnalisation.be)  
📍 Rue de la Grande Sambresse 5  
5020 Temploux  
🌐 [www.bs-personnalisation.be](http://www.bs-personnalisation.be)

Satisfaction  
Garantie



S.R.L.

**Romain FOHAL**



**CHAUFFAGE  
SANITAIRE**

**PHOTOVOLTAÏQUE  
ÉLECTRICITÉ**

**0473-224 152**

**DÉPANNAGE • INSTALLATION • ENTRETIEN • ETUDE**



A la fin de cette première phase, la voirie sera terminée et l'asphalte final posé. Ensuite une seconde phase concernera le tronçon entre la *rue de la grande Sambresse* et la chaussée.

Notez aussi que la conduite d'eau sera remplacée.

## L'égouttage

Un nouveau réseau d'égouttage sera posé ; en moyenne avec une profondeur entre 2 m et 2,50 m, sauf ponctuellement entre 3,70 m et 4,80 m entre la *rue de la grande Sambresse* et le n° 77 et entre 1,30 m à 1,70 m entre la *chaussée de Nivelles* et le n° 120.

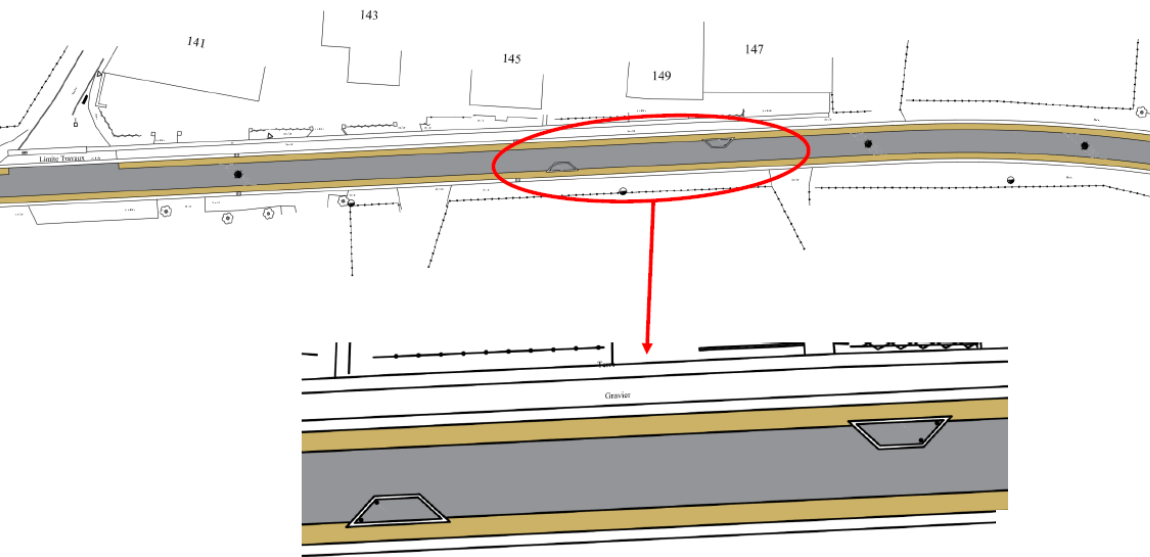
- ▶ Chaque maison va bénéficier d'un raccordement d'attente. C'est un tuyau de 160 qu'on amène jusqu'à la limite de la propriété et chaque riverain devra ensuite se raccorder à cette attente dans le plus bref délai.
- ▶ Les travaux réalisés sur propriété privée (entre l'habitation et la limite du domaine public) sont à charge du propriétaire, ceux réalisés du milieu de la voirie jusqu'à la limite de propriété sont à charge de la SPGE.
- ▶ Les habitations déjà raccordées verront leur raccordement repiqué sur le nouveau réseau.
- ▶ Il est essentiel que les riverains communiquent à l'entreprise et au surveillant de chantier la position de leur raccordement existant afin de permettre une organisation optimale. Il y aura un contact entre l'entreprise et chaque résident.

En scannant ce QR code, vous obtiendrez toutes les informations relatives au raccordement à l'égout public.



## Les aménagements

De chaque côté de la rue, des pistes cyclables (peintes en couleur ocre) permettront une circulation plus sécurisée pour les piétons et cyclistes.







*C'est ce type de chicanes qui sont prévues. On constate tant pour ces chicanes que pour la piste cyclable, que le chemin de Moustier et la rue Roger Clément sont les parents pauvres de la route de Spy.*

Photo Google Street View

Des aménagements de modération de la vitesse, notamment via des chicanes matérialisées par du marquage au sol et des potelets, sont prévus aux mêmes endroits que les précédents. Seules les chicanes qui sont pincées (c'est-à-dire situées l'une en face de l'autre) seront supprimées. A ce sujet, nous avons contacté les services communaux

pour leur signaler qu'il n'y aurait plus de dispositif de ralentissement entre les numéros 79 et 117 ; la Ville va y réfléchir. Sachez aussi que si un riverain juge une chicane dérangeante, il peut contacter le service « voirie » (secretariat.bevp@ville.namur.be) qui décidera d'un déplacement en fonction des possibilités.

### L'accès aux habitations

Les travaux seront réalisés par tronçons successifs, de carrefour à carrefour, afin de limiter au mieux les impacts sur la circulation et l'accès aux habitations. Le chantier avancera progressivement : ouverture de la voirie (comme ce fut le cas pour la *route de Spy*, les dalles en béton vont être fractionnées), pose des conduites d'égouttage, remblaiement puis réfection de la voirie.

- ▶ L'accès aux habitations et aux garages sera maintenu autant que possible, dans les limites des contraintes techniques.
- ▶ Lorsque la tranchée sera ouverte devant une habitation, une passerelle sera installée pour assurer l'accès piéton au domicile. L'accès en voiture pourra en revanche être temporairement impossible. Il pourra alors être demandé aux riverains de stationner en amont ou en aval du chantier.
- ▶ L'accès piéton ainsi que l'accessibilité pour les services de secours seront en permanence garantis.
- ▶ Un référent de l'entreprise sera présent sur le chantier afin de répondre aux questions, faciliter les accès et recueillir les besoins particuliers (commerce, soins, livraisons, mazout, etc.).

En début de chantier, un toute boîte sera déposé avec tous les numéros de téléphone que les riverains pourront appeler en cas de souci.

Bien sûr, un tel chantier a ses aléas et pourra engendrer de petits désagréments. Les habitants seront prévenus 72 heures avant une coupure d'eau sauf s'il y a une fuite, une conduite qui casse ou un souci technique de terrain ; 72 heures aussi avant le rebranchement sur la nouvelle conduite. Les riverains seront contactés personnellement pour ce nouveau raccordement.

Aucune coupure de courant planifiée n'est annoncée à ce stade ; un risque ponctuel ne subsiste qu'en cas de découverte de câbles mal répertoriés.



L'entreprise fera le maximum pour permettre à chacun de rentrer chez soi avec son véhicule mais il est possible qu'à certains moments du chantier, le riverain doive laisser sa voiture à quelques mètres de sa maison. L'entreprise demande aux habitants d'être conciliants et de la laisser travailler au maximum.

Pour la mobilité, des informations seront publiées régulièrement. Les déviations varieront en fonction de l'avancement du chantier mais la *rue de la grande Sambresse* restera toujours accessible.

### Des questions

Certains riverains auront certainement des questions plus particulières ou plus spécifiques. Les services communaux sont à leur disposition. Par mail : [secretariat.bevp@ville.namur.be](mailto:secretariat.bevp@ville.namur.be) ou par téléphone auprès de M Philippe Caty, le surveillant de chantier pour la Ville de Namur : 081 24.86.41.

 JMA



## ACHAT / VENTE DE VÉHICULES D'OCCASION

- Reprise de l'ancien véhicule
  - Courtier de crédit agréé FSMA (financement sur place)
    - Service de dépôts - vente (parking fermé, sécurisé) pour voiture / camionnette / camping-car / etc.
    - Véhicules garantis

***Confiez la vente de votre véhicule à un professionnel***

AUTOP CARS | route de Spy, 5 | 5020 Temploux  
0477 81 92 37 - [www.autopcars.be](http://www.autopcars.be) - [info@autopcars.be](mailto:info@autopcars.be)

# N.B.H. CHAUFFAGE

DEPANNAGE  
7 JOURS 7

*ENTRETIEN - REPARATION CHAUFFAGE  
CENTRAL - SANITAIRE*

ENTRETIEN CHAUDIERE MAZOUT/GAZ **165 €**

DETARTRAGE BOILER électrique **194 €**

RAMONAGE cheminée, charbon, mazout, gaz **77 €**

RAMONAGE Insert (cassette) **88 €**

**GSM 0475/79.38.79**

TVA et  
déplacement  
compris



BOUTIQUE NATURELLE ET CONSEILS  
EXPERT EN COMPLÉMENTS ALIMENTAIRES

MARDI > SAMEDI  
9h30 > 12h30 - 14h > 18h

.....

[www.phytaroma.be](http://www.phytaroma.be) - [f/Phytaroma.be](https://www.facebook.com/Phytaroma.be)  
Rue Roger Clément 37 - B-5020 Temploux - T.+32 (0) 81 58 36 33 - [info@phytaroma.be](mailto:info@phytaroma.be)



## Un nouveau bureau à l'Association de Parents de l'école de Temploux

---

C'est sur sa page Facebook, que l'APT a annoncé le 4 décembre la composition de son nouveau Bureau.



De gauche à droite : Marie Kruk, responsable budget classe et Saint Nicolas - Aymone Vanophem, responsable activité - Nicolas Piquard, trésorier - Elodie Kelner, secrétaire - Gaëlle Mathieu, responsable communication - Valery Terrasse, responsable Bar/Food et Christelle Geagea, présidente.

L'APT a remercié vivement les membres sortants pour leur investissement ces dernières années : Pierre-Yves Delvaux, Armelle Copus, Éric Marchand, Julienne Feltz, Nico Debry et Charlotte Vanderbeck

---

### Notre mission : le bien-être de la communauté scolaire

L'APT a pour préoccupation principale le bien-être, le confort et la sécurité de la "communauté scolaire".

Nous souhaitons contribuer, avec le corps enseignant et la direction, à offrir à nos enfants un environnement épanouissant sans empiéter sur les compétences pédagogiques qui relèvent des enseignants et de la direction.



### Pour cela, nous mettons en place :

- **Une relation de confiance** réciproque entre les parents et l'école.
- **Des moments de convivialité** pour rapprocher familles, enseignants et direction.
- **Des actions concrètes** pour améliorer la vie scolaire et soutenir les projets éducatifs.

### Concrètement, que faisons-nous ?

Voici quelques exemples d'initiatives réalisées cette année :

- **Le café et les gourmandises de la rentrée** pour accueillir les familles dans la convivialité.
- **Halloween**, qui a fait frissonner petits et grands dans les rues de Temploux.
- L'aide à **Saint Nicolas** afin de gâter les enfants... et même les enseignants !
- **Le marché de Noël**, pour partager un moment magique et chaleureux.
- **Le biathlon**, une activité sportive et ludique qui a rencontré un franc succès.
- Et bien d'autres projets qui rythment la vie de notre école (animations de fin d'année, rallye des Tiplotains...).

Ces actions permettent de financer des projets utiles : achat de matériel pédagogique, jeux pour la cour, aménagements pour le confort et la sécurité des élèves.

### Nous avons besoin de vous !

Notre association n'est pas un cercle fermé : **elle se veut un lieu d'échange, d'écoute et de collaboration pour le bien-être de tous.**

**Cette année, nous aurons notamment besoin de volontaires pour l'organisation du Rallye des Tiplotains** : une balade ludique dans le village ponctuée d'énigmes et de défis qui fait le bonheur des familles et des enfants.

Que ce soit pour ce projet ou pour donner un coup de main ponctuel, vos idées et votre énergie sont précieuses pour continuer à faire vivre cette belle dynamique.

Retrouvez toutes nos infos sur notre site et notre page Facebook :  
<https://www.facebook.com/APTemploux>.

 *Nicolas Pignard*

*Le sens du Poil*

SALON DE TOILETTAGE

Rue de la Vannerie 10, 5020 Temploux

(+32) 492 167782

[www.lesensdupoil.be](http://www.lesensdupoil.be)



# Panique !

AU PLAZZA

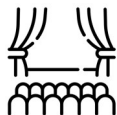
Une pièce de **Ray COONEY**  
dans une adaptation de Christian CLAVIER et Jean Marie POIRÉ  
et dans une mise en scène de **Nathalie STAS**.

Avec **Les Planches à Magnette**  
Jean-Marie Allard, Audrey Courtain, Damien Emond,  
Stéphane Poucet, Carole Preudhomme, Didier Rauw,  
Pierre Renard, Lucia Salerno, Lise Sion et Monique Tilman.

Philippe Coïc, ministre en vue du gouvernement Jupé en France, a réservé une chambre au PLAZZA, les débats étant long à l'Assemblée nationale. Pour joindre l'utile à l'agréable, il a invité sa maîtresse pour la nuit. Un fâcheux évènement va toutefois contrarier ce qui s'annonçait pourtant comme une soirée romantique.

## Salle Saint-Hilaire

**VEN 30.01 à 20h**  
**SAM 31.01 à 20h**  
**DIM 01.02 à 15h30**



**VEN 06.02 à 20h**  
**SAM 07.02 à 20h**  
**DIM 08.02 à 15h30**

Entrée : 12 €

Réservations uniquement par téléphone : **0479 46.17.34** ou  
par mail : **planches@temploux.be**  
du lundi au vendredi de 18h30 à 20h à partir du 6 janvier 2026

[www.temploux.be/theatre](http://www.temploux.be/theatre)





# GARAGE VINCENT RENAUX

40 ANS D'EXPERIENCE VENTE/ATELIER FIAT ET TOUTES MARQUES

WWW.GARAGEVINCENTRENAUX.BE

081/56.85.56

## ACTION PRÉPARATION À L'HIVER

15 % DE REMISE IMMÉDIATE SUR LES BALAIS ESSUIE-GLACE,  
LES AMPOULES



ET LE FREINAGE

25% DE REMISE IMMÉDIATE  
SUR LES BATTERIES  
DE DÉMARRAGE  
ET 21% SUR LES PNEUS.

 EUROREPAR  
BY STELLANTIS  
**POWER**  
YOU CAN  
COUNT ON



 **EUROREPAR**  
CAR SERVICE

ENTRETIEN  
RÉPARATIONS  
TOUTES  
MARQUES

**VINCENT RENAUX**

OUVERT DU LUNDI AU VENDREDI DE 8 A 18 H. LE SAMEDI de 10 A 14 H.

**LE P'TIT  
CABARET**



**2026**

**f Le p'tit cabaret**



**28 février - Chrystel Wautier**

En 2026, les concerts du P'tit Cabaret ne pourront plus être organisés dans la Maison des Associations (en travaux).

La saison 2026 sera limitée à cinq soirées qui vous réserveront de belles surprises ; toutes à la salle Saint-Hilaire.

Vous trouverez bien évidemment tous les détails dans les prochains *Temploux infos*.



**25 avril - Lipstick chante Balavoine**



**27 juin  
Mylène Chamblin**



**26 septembre  
Alice et les garçons**



**28 novembre  
Hermann sextet**

**LA SALLE  
SAINT-HILAIRE**

**temploux.be/salle**

renseignements  
et réservations

**0472/03.87.35**

**sainthilaire@temploux.be**



Chaussée de Nivelles, 245  
5020 TEMPLoux



SOINS A DOMICILE

**BAUDOIN Claire**  
Infirmière indépendante

GSM: 0475/83 05 83

## JLG BOIS DE CHAUFFAGE

vous propose du bois de qualité sans négliger la quantité.  
Essences : frêne, charme, hêtre, chêne, érable  
coupés en 33, 40, 50 cm

- ♦ **Bois sec** en 33 cm 95€ / stère  
40 cm 90€ / stère  
50 cm 90€ / stère



- ♦ **Bois demi sec** disponible à partir du mois de mars en 33 cm 80 € / stère  
40 cm 75 € / stère  
50 cm 75 € / stère

Livraison sur Temploux : 15 €.

Pour plus d'information ou commande :

**Jean-Luc Geerts**

GSM : 0498 39 91 32 - Email : bois.chauffage.jlg@gmail.com

**Aristo**  
Atelier d'Architectes

081/341342 - 0486/411827

Architecture - Certificats PEB



[www.aristo-architectes.be](http://www.aristo-architectes.be)



# Notre carnet de vol jusqu'au 6 mars

## “ L'autre jour ! ”

Chers Templutois,

Bonne année !

Pour inaugurer 2026, on continue notre carnet de vol (une chanson par mois jusqu'au 6 mars) avec un morceau tout frais : “**L'autre jour**”, sorti en 2025. Après trois chansons en 2024, celui-ci est resté **notre unique production de l'année 2025**, preuve qu'on privilégie la qualité

ou qu'on a passé trop de temps au 2020.



### Chanson 3 - « L'autre jour »

Le morceau ne raconte pas deux histoires vraies, mais deux scènes qui auraient parfaitement leur place dans notre biographie.

Tout débute au Colruyt, où **Manoé** part chercher un bac de bière.

Acte noble, essentiel, presque citoyen.

En arrivant à la caisse, le caissier le regarde de haut en bas, l'air de se demander s'il est vraiment venu faire ses courses... ou s'il s'est simplement perdu en chemin. Il faut dire que Manoé avait sorti son **combo claquettes-chaussettes** et short douteux.

Réponse du héros :

« **Eh, tich, j'te dérange ?** »

Le pré-refrain, lui, résume notre philosophie de fonctionnement depuis nos débuts :

*« Alors je lève mon verre  
À tous ceux qui vivent sans manière »*

Efficace, c'est notre toast à tous les bons vivants, ceux qui trinquent d'abord et réfléchissent ensuite — ou pas du tout.

En 2026, on confirme : on n'a pas prévu de changer.

Le deuxième couplet nous emmène ensuite dans une autre scène de vie : Matéo ramenant une jolie fille “à au moins minuit”.

À ce stade, il active son “côté vicelard”.

Vu la tête de la demoiselle, il était effectivement temps d'aller dormir.

C'est simple, c'est honnête, et là, c'est du vécu. Ce n'est pas du Victor Hugo, mais on ne pense pas qu'il aurait fait mieux sur le sujet.

Alors, “**L'autre jour**”, c'est...

Une chanson qui capture ces petits moments anodins mais incroyablement racontables. Un hymne à la spontanéité, aux situations qui partent en freestyle, et à tous ces souvenirs qui commencent toujours par : “**L'autre jour...**”

C'est notre seul titre sorti en 2025, mais il valait bien une année entière. Vous pouvez l'écouter sur toutes les plateformes — idéalement avec une bière à la main pour être dans le thème.



Et jusqu'au concert du 6 mars, continuez à nous suivre sur Instagram et Facebook : en 2026, on promet de voler un peu plus haut... ou au moins d'atterrir un peu plus droit.

 Les Aviateurs

**INFIRMIÈRE À DOMICILE 7J/7**  
**ZOÉ BAUVIN**  
CONTACTEZ-MOI AU :  
**0473/675.554**

SERVICE DE VENTE ET LOCATION DE  
MATÉRIEL MÉDICAL ET PARAMÉDICAL  
À DOMICILE  
0479/047.054

Page Facebook : Bauv'infi & Matériel



# LINDA FLORENT

**Pédicure médicale**  
*Se rend à domicile*  
**0494 98 87 79**



**Toitures**

Toutes couvertures – Zinguerie – Charpente – Isolation – Bardage



INFO.MOUTHLOY@GMAIL.COM



0477 46 45 79



WWW.TOITURES-MOUTHLOY.BE



MOUTHLOY TOITURES  
5020 TEMPOUX

# DEBUT 2026 A LA TEMPLERIE DES HIBOUX



**« Une ode à la vie, à l'amitié, un regard sur le monde, une claque »**

**Francofan**

**17.01.26 - 20H**

**Ben Herbert Larue**

Ben Herbert Larue est un chanteur poète qui ne laisse pas indifférent.

Tour à tour poignant, lunaire ou drôle, il joue avec l'éloquence de son corps acteur et sa voix puissante pour tenir l'humain dans le creux de sa main.

Digne héritier de Brel ou de Leprest, il fait vibrer la corde sensible et présente un concert/spectacle organique, chanté et déclamé écrit dans un monde qui retient sa respiration.

Entre urgence de rire, besoin de créer du lien et souffle de révolte, les émotions sont multiples et foisonnent à l'écoute de cette musique intimiste, intense et lumineuse à la fois.

**1<sup>re</sup> partie : Ivan Tirtiaux**

**DU 07.02 AU 22.02.26**

**CHNOK**

**Poil de cauchemar**

**Une comédie monstrueusement drôle dès 6 ans**

Bienvenue dans une chambre d'enfant... par une nuit d'orage. Une armoire qui claque, un lit qui grince, des monstres poilus un peu trop curieux, et des portes qui s'ouvrent au mauvais moment : tous les ingrédients sont là pour un vaudeville version enfant, entre frissons, fous rires et chansons !

Avec l'humour et la tendresse qu'on retrouve toujours dans les spectacles de Vivre en Fol Cie, on apprivoise les peurs de la nuit en riant doucement et en chantant très fort (et inversement)

**WWW.TEMPLERIEDESHIBOUX.BE**

**8, rue SAINTE WIVINNE. 5020 TEMPLLOUX. 0484.853.212**

infos et réservations  
[www.templeriedeshiboux.be](http://www.templeriedeshiboux.be)  
0484.853.212



8, rue Sainte Wivinne  
5020 TEMPLLOUX





# MORGAN MASSART

— CONSTRUCTION BOIS —



UN PROJET BOIS ?  
CONTACTEZ-NOUS :

📞 0460 94 34 30

✉ [Info@morganmassart.be](mailto:Info@morganmassart.be)

🌐 [morganmassart.be](http://morganmassart.be)

📍 Comognes de Temploux, 12  
5020 TEMPLLOUX

OSSATURE BOIS



TOITURE



TERRASSE



CARPORT



POOLHOUSE



BARDAGE



ET BIEN PLUS



## QUAND LE BOIS DONNE VIE À VOS PROJETS !

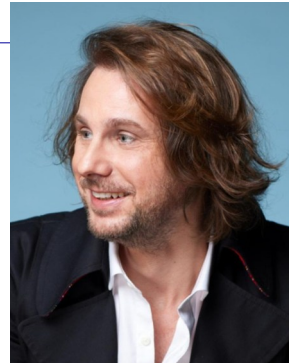


## Le livre du mois



### **LES YEUX DE MONA** - Thomas Schlessler

Éd. Albin Michel, 2025, 352 pages.



Né à Paris en 1977, Thomas Schlessler a soutenu en 2006 un doctorat sur Gustave Courbet à l'École des hautes études en sciences sociales. Il est actuellement historien de l'art, écrivain et directeur de la Fondation Hartung-Bergman. Depuis 2014, il est aussi professeur à l'École polytechnique. Il a auparavant été journaliste pour *Beaux-Arts magazine*. *Les Yeux de Mona*, son deuxième roman, connaît un retentissement international. Il lui vaut notamment d'être couronné du Prix de l'auteur français de l'année en 2025 (Trophées de l'édition) et d'être le « Book of the Year » de Barnes & Noble aux États-Unis.

#### Le livre

Mona faisait ses devoirs lorsque tout à coup, sans raison, ses yeux s'éteignent. Elle se retrouve enfermée dans une nuit noire. Paniquée, sa maman contacte leur médecin qui les envoie consulter un confrère à l'hôpital de l'Hôtel-Dieu. Au seuil de la clinique, la vue lui revient peu à peu. Une large batterie d'examens ne révèle aucune anomalie. Pour tenter de comprendre, en remontant à l'origine du mal, l'ophtalmologue propose de traiter Mona par l'hypnose et conseille le suivi d'un pédopsychiatre. Pour gagner du temps, sa maman demande à son père de s'occuper des rendez-vous chez ce spécialiste.

Cette sollicitation fait germer une idée dans la tête du grand-père : si Mona devait perdre la vue, il faut qu'elle garde l'image des plus belles œuvres humaines conservées dans les musées. À la place de la conduire chez un psy, il va lui faire découvrir

quelques chefs d'œuvre de l'humanité.

Le mercredi suivant, il emmène sa petite-fille au Louvre, devant un tableau de Sandro Botticelli, *Vénus et les Trois Grâces* offrant des présents à une jeune fille. Face à ce tableau, la fillette est un peu perdue. Son Dadé lui suggère de le regarder attentivement, de prendre son temps pour le regarder vraiment. Il savait que, contrairement à une idée reçue, il fallait du temps pour pénétrer la profondeur de l'art, que c'était un exercice fastidieux et non un ravissement facile. Après six minutes, Mona relève la tête, presque épuisée par cet effort de concentration. Elle n'avait pas remarqué grand-chose d'autre que les traces de dégradations de la fresque. Alors Henry commence à lui décrire tout ce qu'il y voyait ; il lui explique les tendances de l'art et les circonstances historiques au xv<sup>e</sup>-ème siècle à Florence, puis il guide le regard de Mona vers tous les détails de l'œuvre. Ce faisant, il décrypte leur signification, et fait apparaître l'une ou l'autre des intentions que l'auteur aurait tracées dans sa fresque.

Désormais, ce rituel va se répéter tous les mercredis au Louvre, au musée d'Orsay ou à Beaubourg. Ce sont, au fil d'une année, 52 œuvres d'art du XV<sup>e</sup>ème au XXI<sup>e</sup>ème siècle que Mona va découvrir. Son regard va se faire plus perçant, plus précis, plus analytique. Elle va peu à peu établir des recoupements entre les œuvres, entre les artistes. Elle aura ainsi intégré la manière

de ressentir et de lire une œuvre, entraînant le lecteur avec elle.

À côté des trois ou quatre pages consacrées à l'art, les chapitres montrent la maturation de Mona et la lente émergence des causes de la maladie. C'est aussi l'histoire d'une complicité grandissante entre une petite-fille, son grand-père et mystérieusement, sa grand-mère.

### Qu'en penser ?

Certains ont suggéré que *Les yeux de Mona* était à l'art ce que *Le monde de Sophie* était à la philosophie. Les deux romans partagent un grand succès en librairie et le souhait d'expliquer simplement des choses souvent plus ardues. Si l'histoire de l'aveuglement de Mona est anecdotique, la rencontre des œuvres, éclairée par les commentaires du grand-père, explicite une méthode pour aborder les œuvres d'art.

Prendre le temps de regarder, de regarder encore sous toutes les coutures. Noter ce qui frappe, ce qui est bizarre ou évident. Trouver les liens, les oppositions entre les éléments. Éclairer l'œuvre par le contexte historique et artistique. Tracer des liens entre différentes œuvres de l'histoire de l'art. Ainsi mieux en saisir la richesse polysémique.

*Les yeux de Mona* est un livre très enrichissant, mais à l'instar des œuvres d'art dont il parle, il demande du temps. Ce n'est pas un ouvrage qui se lit d'une traite, mais un met qui se déguste lentement, par petite touche. Alors seulement, il livre tout son suc ! L'évolution de la maladie de Mona et l'approfondissement des relations avec ses grands-parents forment le ressort narratif du récit !

 *Philippe Laoureux*



Chaussée de Nivelles 224  
5020 TEMPOUX



**ACTESIA**  
IMMOBILIERE

VENTE - ACHAT - LOCATION - VALORISATION

ACTESIA vous offre un SERVICE COMPLET :

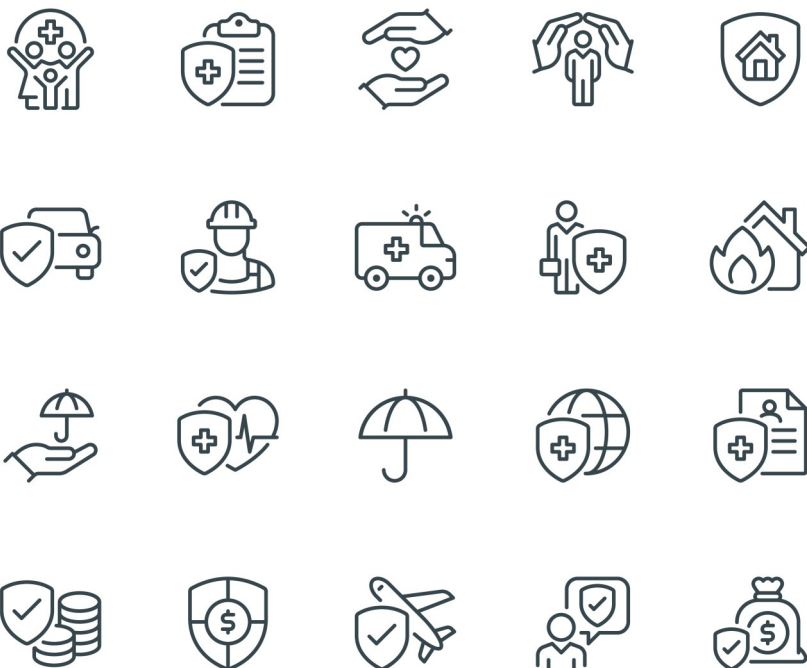
- ✓ une évaluation OFFERTE
- ✓ constitution d'un dossier COMPLET et son suivi de A à Z
- ✓ PROFESSIONNALISME et CONSEILS JUDICIEUX
- ✓ disponibilité, simplicité, écoute et EXCELLENTS RESULTATS
- ✓ une base de données fournies
- ✓ des outils marketing performants : brochure de qualité, conseils en home staging, photos HDR, PLANS 2D, ...



**CONTACTEZ-NOUS : 0471 230 230 - email: [laurence.ghigny@actesia.be](mailto:laurence.ghigny@actesia.be)**

# Rudi REMACLE

## Courtier en assurances



Auto | Incendie - vol | Vie privée | Epargne-pension  
Protection juridique | Assurance-vie  
Gestion des sinistres | Hospitalisation  
Assurances professionnelles | Placements.

---

Rue Carrière Garot, 15 à Temploux  
081/56 69 86 ou 081/56 77 19  
[rudi@bureauremacle.be](mailto:rudi@bureauremacle.be)

N° d'entreprise 0858.117.824

**SUR RENDEZ-VOUS**

